

Canon

PIXMA G6000 series

Getting Started

Guía de inicio

Para Começar

Démarrage

Руководство по началу
работы

Посібник для початку
роботи

دليل البدء



<https://ij.start.canon>



Read **Safety and Important Information** (addendum) first.

Lea primero **Información de seguridad e información importante** (apéndice).

Leia **Informações Importantes e Sobre Segurança** (adendo) primeiro.

Commencez par lire **Sécurité et informations importantes** (addendum).

В первую очередь прочтите документ **Информация о безопасности и важные сведения** (приложение).

Спершу прочитайте документ **Інформація щодо безпеки й важливі відомості** (додаток).

اقرأ معلومات الأمان والمعلومات الهامة (بالملاحق) أولاً.



Q T 6 2 9 0 2 V 0 1

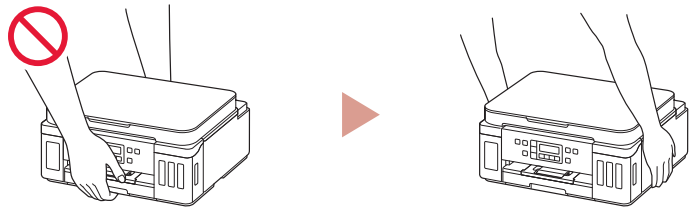


Installing the Printer..... page 1
 Instalación de la impresora página 1
 Instalando a impressora página 1
 Installation de l'imprimante..... page 1
 Установка принтера..... стр. 1
 Установлення принтера..... стор. 1
 صفحة 1..... تركيب الطابعة

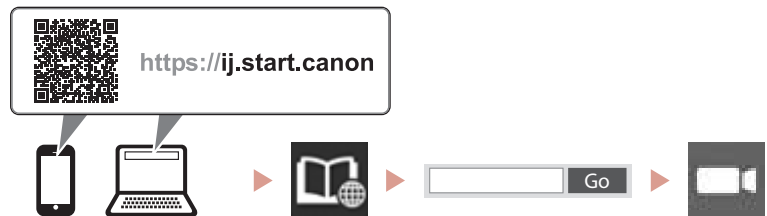


Connecting to a Computer, Smartphone or Tablet..... page 4
 Conexión con un ordenador, teléfono inteligente o tableta página 4
 Conectando a um computador, smartphone ou tablet..... página 4
 Connexion à un ordinateur, un smartphone ou une tablette..... page 4
 Підключення до комп'ютера, смартфона або планшета..... стор. 4
 التوصليل بالكمبيوتر أو الهاتف الذكي أو الجهاز اللوحي..... صفحة 4

Holding the Printer
 Cómo sujetar la impresora
 Segurando a impressora
 Manipulation de l'imprimante
 Удерживание принтера
 Як тримати принтер
 حمل الطابعة



Instructional Videos
 Vídeos instructivos
 Vídeos instrucionais
 Instructions vidéo
 Видеоинструкции
 Відеоінструкції
 مقاطع فيديو إرشادية



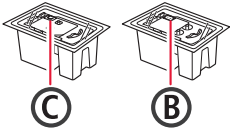
Setting Up the Printer

Online Setup
<https://ij.start.canon>



1. Box Contents

● Print heads

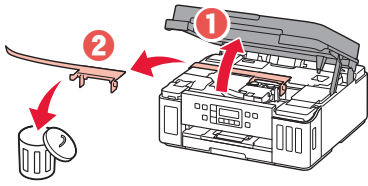


- Ink bottles
- Power cord
- Setup CD-ROM
- Safety and Important Information
- Getting Started (this manual)

2. Removing Packing Materials



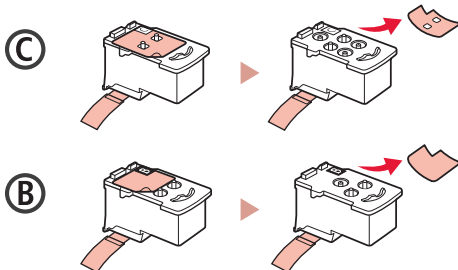
- 1 Remove and dispose of any packing materials and orange tape.
- 2 Open the scanning unit / cover, remove and dispose of the orange tape and protective material inside.



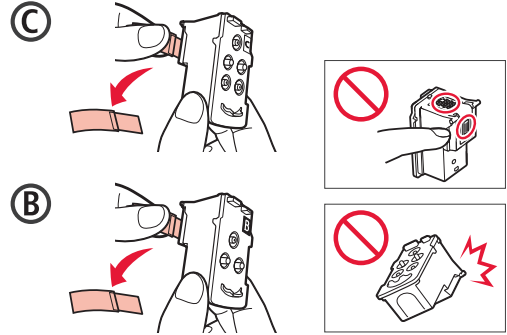
3. Installing the Print Heads



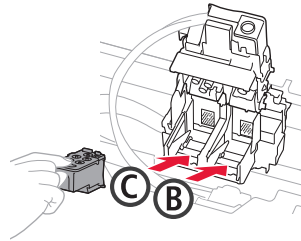
- 1 Open the print head locking cover.
- 2 Take out each print head from the package and remove the label.



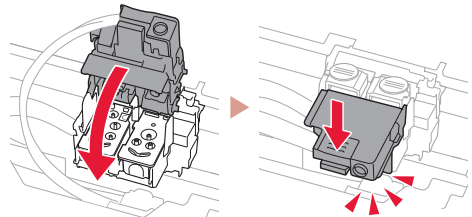
- 3 Remove the protective tape.



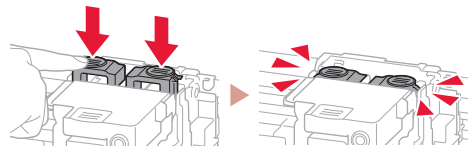
- 4 Insert the C (color) print head on the left and the B (black) print head on the right.



- 5 Close the print head locking cover and press down until it clicks.



- 6 Press down both joint buttons completely until they click.



Check!



Setting Up the Printer

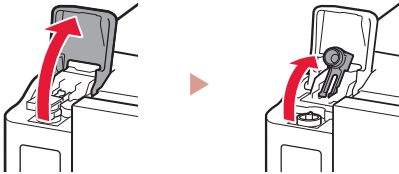
4. Pouring Ink



Important

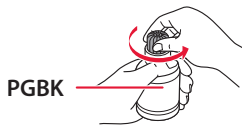
This product requires careful handling of ink. Ink may splatter when the ink tanks are filled with ink. If ink gets on your clothes or belongings, it may not come off.

- 1 Open the ink tank cover and tank cap on the left of the printer.

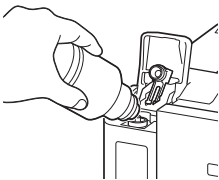


- 2 Hold the ink bottle upright and gently twist the bottle cap to remove.

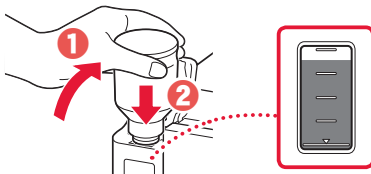
Check!



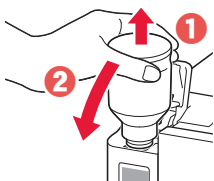
- 3 Align the nozzle of the ink bottle with the inlet.



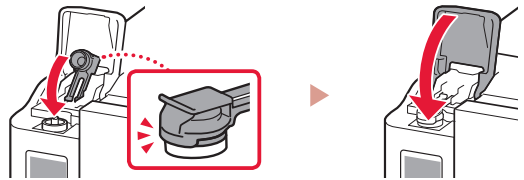
- 4 Slowly stand the ink bottle upside down and push down to pour the ink.
 - If the ink does not pour, gently remove the ink bottle and try again.



- 5 Gently remove the ink bottle from the inlet.
 - Be careful not to spill the ink.

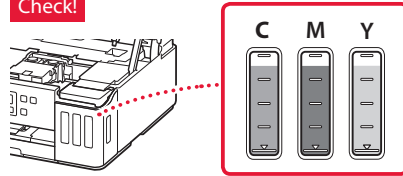


- 6 Replace the tank cap **securely**, and then close the ink tank cover.

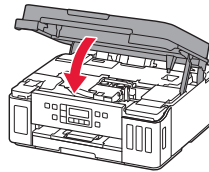


- 7 Repeat steps 1 through 6 to pour all ink into the corresponding ink tanks on the right according to the label.

Check!



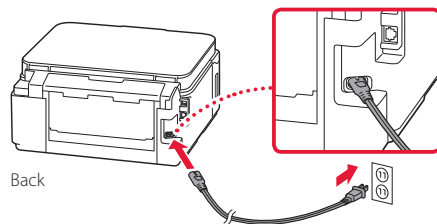
- 8 Close the scanning unit / cover.



5. Turning on the Printer



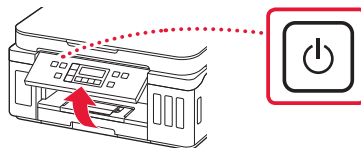
- 1 Connect the power cord.



Important

At this time, do not connect any other cables.

- 2 Open the operation panel and press the **ON** button.



- 3 When the following screen appears, use the ◀ and ▶ buttons to select a language, and then press the **OK** button.



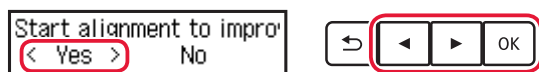
▶▶▶ Important

If an error appears on the screen, see "If an error message (support code) appears on the screen" on page 3 and follow the instruction.

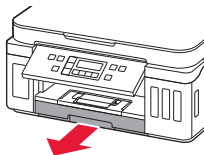
6. Loading Paper



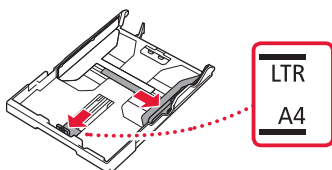
- 1 When the following screen appears, use the ◀ and ▶ buttons to select **Yes**, and then press the **OK** button.



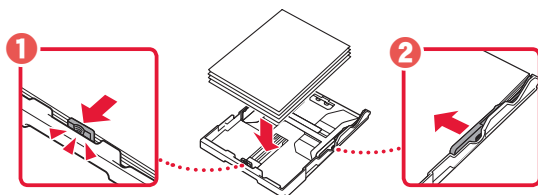
- 2 Remove the cassette from the printer.



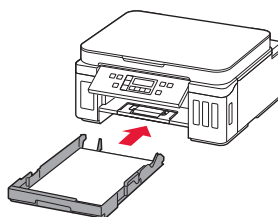
- 3 Slide apart the paper guides.
- Slide the right paper guide to the right edge. Align the front paper guide with the Letter or A4 mark.



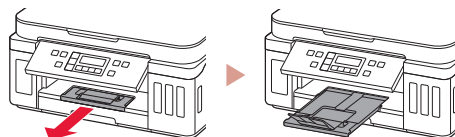
- 4 Load paper.
- Load 2 or more sheets of Letter or A4 sized plain paper with the print side facing down.
 - Place the paper against the front paper guide, and align the right paper guide to the width of the paper.



- 5 Replace the cassette.

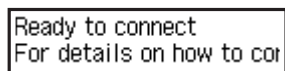
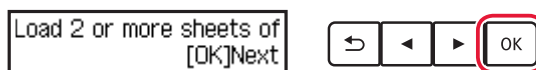


- 6 Pull out the paper output tray.

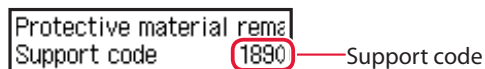


- 7 Follow the on-screen instructions, and then press the **OK** button.

- Check that **Ready to connect** appears on the printer's screen.



? If an error message (support code) appears on the screen



Check the support code, and then follow the instruction if the displayed code is written below.

- 1890**
The protective materials are not removed.
→ "2. Removing Packing Materials" on page 1
- 1470**
The print heads are not installed correctly.
→ "3. Installing the Print Heads" on page 1
- 1471**
No print heads are installed.
→ "3. Installing the Print Heads" on page 1
- 1642**
There may be insufficient ink.
→ "4. Pouring Ink" on page 2

For all other cases, refer to the **Online Manual**.

Setting Up the Printer

What device are you connecting?

Select a device and follow the instructions in the relevant section.

Computer



Computer and
smartphone



Smartphone



No device

7-b
page 6

Press the **Stop** button,
and then select **Do not
connect > Yes**, in this
order.




7-a

Connecting to a Computer

If you are using multiple computers, perform these steps on each computer. There are two methods, "A Online Setup" and "B Using the Setup CD-ROM (Windows Only) Provided".



A Online Setup

- 1 Access the Canon website from a computer.
 
- 2 Select  **Set Up**.
- 3 Enter your printer's model name and click **Go**.
- 4 Click **Start**.


- 5 Click **If you have already prepared your printer, go to Connect**.

▶▶▶ Note

The following steps are for Windows (except Windows 10 in S mode) and macOS users. For other operating systems, continue setup by following the on-screen instructions instead.

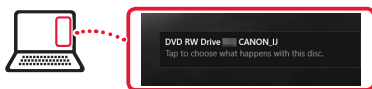
- 6 Click **Download**.
 - The setup file is downloaded to your computer.
- 7 Run the downloaded file.
- 8 Proceed to step 9 on page 5.

B Using the Setup CD-ROM (Windows Only) Provided

- 1 Insert the Setup CD-ROM into your computer. 
- 2 Follow the instructions for your version of Windows.

Windows 10/Windows 8.1

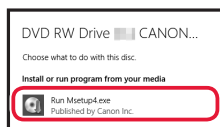
- 1 Click on the following message when it appears on the right-hand side of your computer screen.



»»» Note

If the message does not appear (or is no longer visible), click the **File Explorer** icon in the taskbar. On the left-hand side of the window, click **This PC**. Double click the CD icon that is displayed on the right-hand side. When the content of the CD is displayed, double click **Msetup4.exe**. Proceed to **3**.

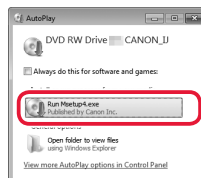
- 2 Click **Run Msetup4.exe**.



- 3 If the **User Account Control** dialog box appears, click **Yes**.

Windows 7

- 1 Click **Run Msetup4.exe**.
 - When the **AutoPlay** screen appears, click **Run Msetup4.exe**.

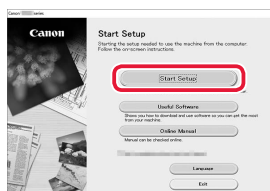


»»» Note

If the **AutoPlay** screen does not appear, in the Start menu, click **Computer**. On the right-hand side of the window, double click the CD icon. When the content of the CD is displayed, double click **Msetup4.exe**.

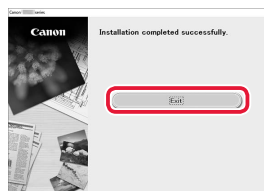
- 2 If the **User Account Control** dialog box appears, click **Continue**.
- 3 Proceed to step 9 below.

- 9 Click **Start Setup**.



- 10 Follow the on-screen instructions.
 - These operations may take some time.

- 11 When the following screen appears, click **Exit**.



Your printer is now connected to your computer. To connect to a smartphone as well, see "7-b. Connecting to a Smartphone" on page 6.

Setting Up the Printer

7-b

Connecting to a Smartphone

If you are using multiple smartphones, perform these steps on each smartphone.



Prepare the following before starting.

- 1 Enable the Wi-Fi setting on your smartphone.
 - 2 Connect your smartphone to the wireless router (if you have a wireless router).
- Refer to your smartphone and wireless router manuals for more details.

1 Install the "Canon PRINT Inkjet/SELPHY" app on your smartphone.


- Scan the QR code shown on the right to access the Canon website, and then download the app.



2 Check the printer's screen and proceed to each step.

If the following screen is displayed

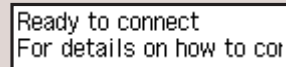


Press the **COPY** button  and check the screen that appears.



- If **Wi-Fi** or **LAN** is displayed, → **C**
- If **Wi-Fi** or **LAN** is not displayed, → **E**

If the following screen is displayed, → **D**



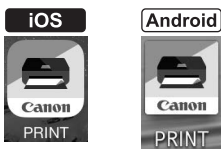
Ready to connect
For details on how to continue, refer to "Getting Started"

▶▶▶ Note

- The printer's screen turns off when the printer is idle for 10 minutes. Press any button (except the **ON** button) on the operation panel to turn on the screen.
- If **Wi-Fi** appears, the printer cannot communicate by Wi-Fi connection. For details, refer to "**Frequently Asked Questions**" at "<https://ij.start.canon>".

C

3 Open the installed app.



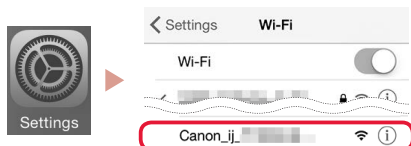
4 Follow the on-screen instructions to add your printer.

Once you have added your printer, you can print from the smartphone. To print photos, see "Loading Photo Paper" on page 8.

D Procedures vary for iOS and Android. Follow the instructions for your operating system.

iOS

- 3 Tap **Settings** on your smartphone's home screen, and tap **Canon_ij_XXXX** in the Wi-Fi settings.



▶▶▶ Note

If **Canon_ij_XXXX** does not appear, follow the procedure in **E**, and then search for **Canon_ij_XXXX** again.

- 4 Open the installed app, and then follow the on-screen instructions to add your printer.

- The printer is added with the most appropriate connection method for the environment you are using.



Android

- 3 Open the installed app, and then follow the on-screen instructions to add your printer.

- The printer is added with the most appropriate connection method for the environment you are using.



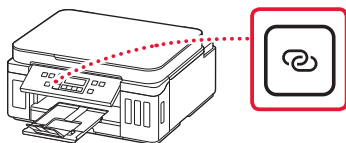
▶▶▶ Note

If a message saying "**No printer has been added. Perform printer setup?**" does not appear after starting the application, follow the procedure in **E** and then return to smartphone operations.

Once you have added your printer, you can print from the smartphone. To print photos, see "Loading Photo Paper" on page 8.

E

- 3 Press and hold the **Wireless connect** button for about 3 seconds.

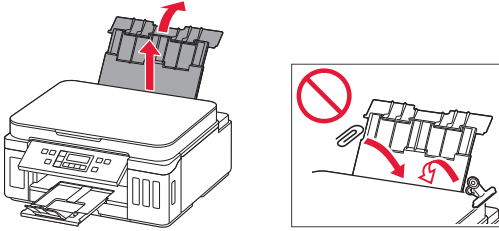


- 4 When **Follow the instructions on the PC or smartphone, etc.** appears on the printer's screen, proceed to **D**.

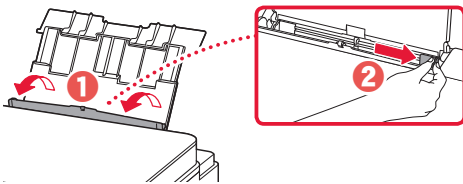
Loading Photo Paper

Photo paper can only be loaded in the rear tray.

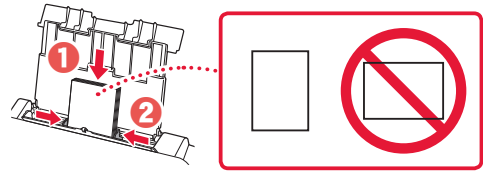
- 1 Open the rear tray cover and extend the paper support.



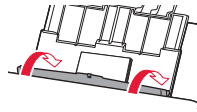
- 2 Open the feed slot cover and slide the right-hand side paper guide to the far right.



- 3 Load several sheets of photo paper with the print side facing up and slide the side paper guide against the edge of the paper stack.



- 4 Close the feed slot cover.



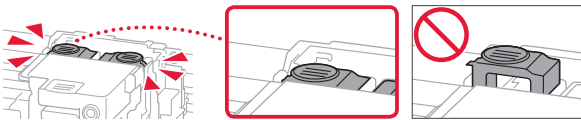
- 5 When **Save the rear tray paper information** appears on the printer's screen, press the **OK** button.

- 6 Select the paper size and type, and press the **OK** button.

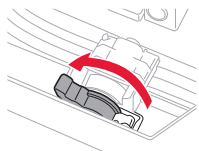
Transporting Your Printer

When relocating the printer, make sure of the following. Refer to the **Online Manual** for details.

Check that both joint buttons are pressed down completely to avoid ink leaks.

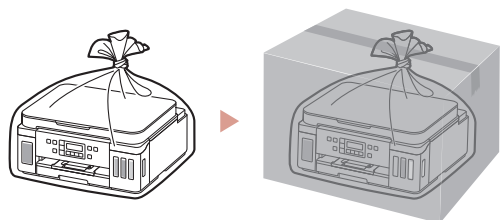


Check that the position of the ink valve lever is closed.



Pack the printer in a plastic bag in case ink leaks.

- Pack the printer in a sturdy box so that it is placed with its bottom facing down, using sufficient protective material to ensure safe transport.
- Do not tilt the printer. Ink may leak.
- Please handle with care and ensure the box remains flat and NOT turned upside down or on its side, as the printer may be damaged and ink in the printer may leak.
- When a shipping agent is handling transport of the printer, have its box marked "THIS SIDE UP" to keep the printer with its bottom facing down. Mark also with "FRAGILE" or "HANDLE WITH CARE".



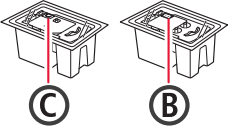
Instalación de la impresora

Configuración en línea
<https://ij.start.canon>



1. Contenido de la caja

● Cabezales de impresión

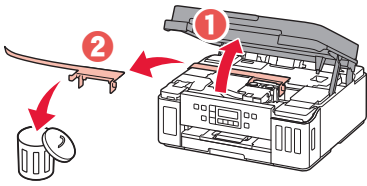


- Frascos de tinta
- Cable de alimentación
- CD-ROM de instalación
- Información de seguridad e información importante
- Guía de inicio (este manual)

2. Retirar los materiales de protección



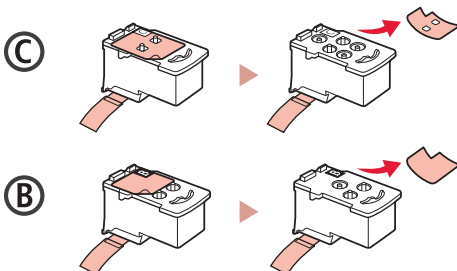
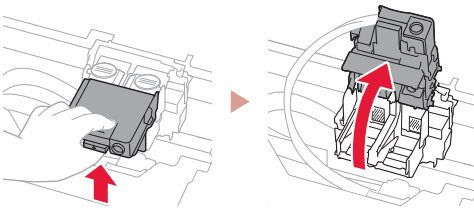
- 1 Retire y tire los materiales de protección y la cinta naranja.
- 2 Abra la cubierta/unidad de escaneado, retire y tire la cinta naranja y el material de protección que hay dentro.



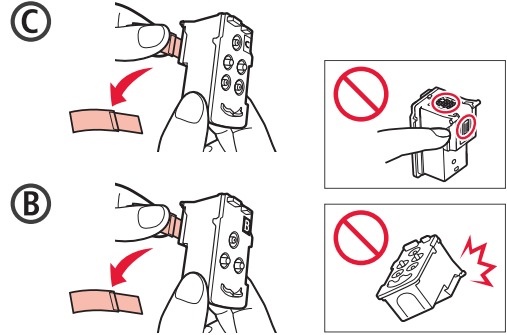
3. Instalar los cabezales de impresión



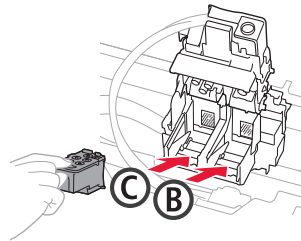
- 1 Abra la cubierta de bloqueo del cabezal de impresión.
- 2 Saque cada cabezal de impresión del paquete y retire la etiqueta.



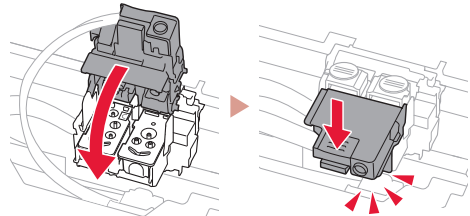
- 3 Retire la cinta protectora.



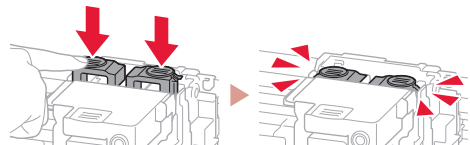
- 4 Inserte el cabezal de impresión C (color) a la izquierda y el cabezal de impresión B (negro) a la derecha.



- 5 Cierra la cubierta de bloqueo del cabezal de impresión y presione hacia abajo hasta que haga clic.



- 6 Presione hacia abajo los dos botones de unión completamente hasta que hagan clic.



Comprobar!



Instalación de la impresora

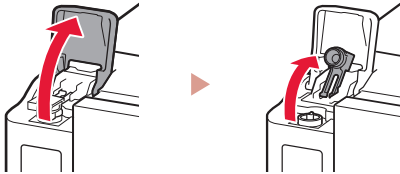
4. Verter la tinta



►►► Importante

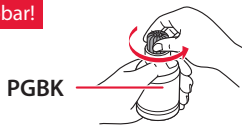
Este producto un tratamiento cuidadoso de la tinta, ya que puede salpicar cuando se rellenan de tinta los depósitos de tinta. Es posible que las manchas de tinta no salgan de la ropa u otras pertenencias.

- 1 Abra el cubierta del depósito de tinta y la tapa del depósito a la izquierda de la impresora.

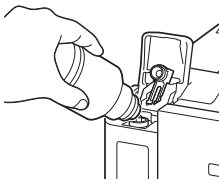


- 2 Sujete el frasco de tinta hacia arriba y gire suavemente la tapa del frasco para retirarla.

Comprobar!

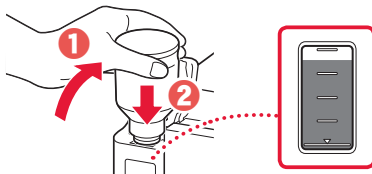


- 3 Alinee la boquilla del frasco de tinta con la entrada.



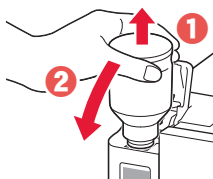
- 4 Coloque el frasco de tinta boca abajo despacio y empuje hacia abajo para verter la tinta.

- Si la tinta no se vierte, retire suavemente el frasco de tinta e inténtelo de nuevo.

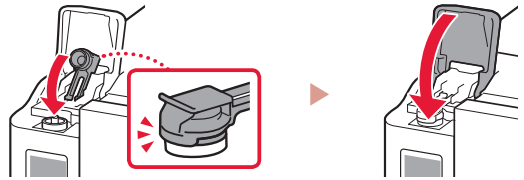


- 5 Retire suavemente el frasco de tinta de la entrada.

- Tenga cuidado de no derramar la tinta.

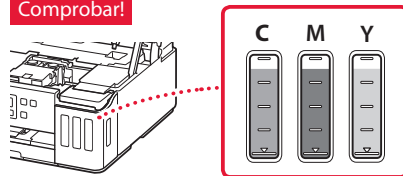


- 6 Reemplace la tapa del depósito de manera segura y, a continuación, cierre la cubierta del depósito de tinta.

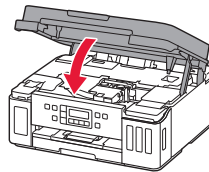


- 7 Repita los pasos del 1 al 6 para verter toda la tinta en los depósitos de tinta correspondientes de la derecha según la etiqueta.

Comprobar!



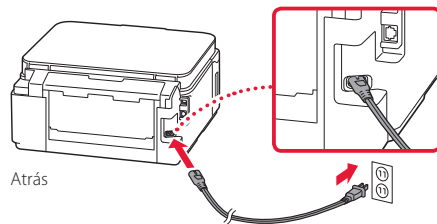
- 8 Cierre la cubierta/unidad de escaneado.



5. Encender la impresora



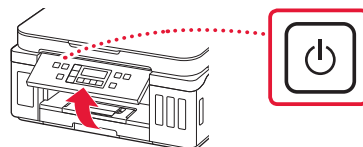
- 1 Conecte el cable de alimentación.



►►► Importante

En este momento, no conecte ningún otro cable.

- 2 Abra el panel de control y pulse el botón **ACTIVADO (ON)**.



- 3 Si aparece la siguiente pantalla, use los botones ◀ y ▶ para seleccionar el idioma y pulse el botón OK.



Importante

Si aparece un error en la pantalla, consulte "Si un mensaje de error (código de asistencia) se muestra en la pantalla" en la página 3 y siga las instrucciones.

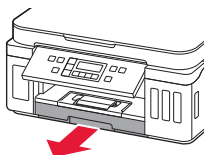
6. Carga del papel



- 1 Si aparece la siguiente pantalla, use los botones ◀ y ▶ para seleccionar **Sí (Yes)** y pulse el botón OK.

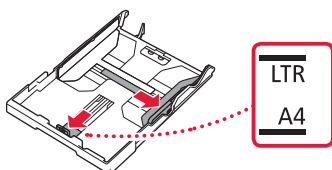


- 2 Retire el cassette de la impresora.



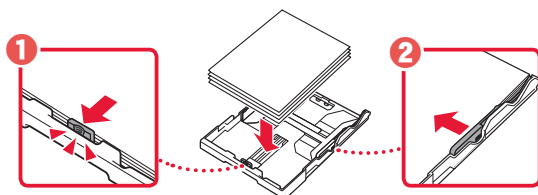
- 3 Separe las guías del papel deslizándolas.

- Deslice la guía del papel derecha hacia el borde derecho. Alinee la guía del papel frontal con la marca Carta o A4.

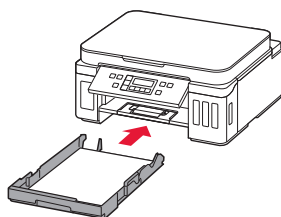


- 4 Cargue el papel.

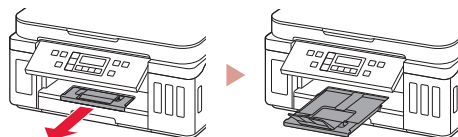
- Cargue 2 o más hojas de papel normal de tamaño Carta o A4 con el lado de impresión hacia abajo.
- Coloque el papel delante de la guía del papel frontal y alinee la guía del papel derecha con el ancho del papel.



- 5 Reemplace el cassette.

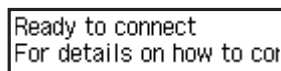
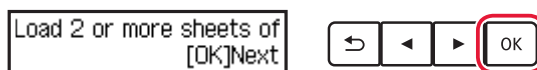


- 6 Extraiga la bandeja de salida del papel.

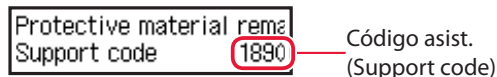


- 7 Siga las instrucciones en pantalla y luego pulse el botón OK.

- Compruebe que **Listo para conectarse (Ready to connect)** se muestra en la pantalla de la impresora.



? Si un mensaje de error (código de asistencia) se muestra en la pantalla



Código asist. (Support code)

Compruebe el código de asistencia y después siga las instrucciones si el código que se muestra está escrito a continuación.

- 1890**
No se han retirado los materiales de protección.
→ "2. Retirar los materiales de protección" en la página 1
- 1470**
Los cabezales de impresión no están instalados correctamente.
→ "3. Instalar los cabezales de impresión" en la página 1
- 1471**
Los cabezales de impresión no están instalados.
→ "3. Instalar los cabezales de impresión" en la página 1
- 1642**
Es posible que la tinta sea insuficiente.
→ "4. Verter la tinta" en la página 2

Para los demás casos, consulte el **Manual en línea**.

¿Qué dispositivo va a conectar?

Seleccione un dispositivo y siga las instrucciones en la sección relevante.

Ordenador



Ordenador y teléfono inteligente



Teléfono inteligente



Sin dispositivo

7-b
página 6

Pulse el botón **Parar (Stop)** y, a continuación, seleccione **No conectar (Do not connect) > Sí (Yes)**, en este orden.

7-a

Conectar al ordenador

Si utiliza varios ordenadores, realice estos pasos en cada ordenador. Hay dos métodos, "A Configuración en línea" y "B Uso del CD-ROM de instalación (solo Windows) proporcionado".



A Configuración en línea

- 1 Acceda al sitio web de Canon desde un ordenador.

<https://ij.start.canon>



- 2 Seleccione **Configurar**.
- 3 Escriba el nombre del modelo de su impresora y haga clic en **Ir**.
- 4 Haga clic en **Iniciar**.


- 5 Haga clic en **Si ya ha preparado la impresora, vaya a Conectar**.

»»» Nota

Los siguientes pasos son para usuarios de Windows (excepto Windows 10 in S mode) y macOS. Para otros sistemas operativos, continúe con la configuración siguiendo las instrucciones en pantalla.

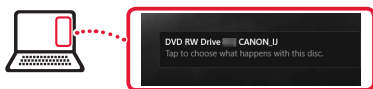
- 6 Haga clic en **Descargar**.
 - El archivo de configuración se descarga en su ordenador.
- 7 Ejecute el archivo descargado.
- 8 Continúe en el paso 9 en página 5.

B Uso del CD-ROM de instalación (solo Windows) proporcionado

- 1 Introduzca el CD-ROM de instalación en su ordenador. 
- 2 Siga las instrucciones para su versión de Windows.

Windows 10/Windows 8.1

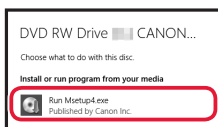
- 1 Haga clic en el mensaje siguiente cuando se muestre en el lado derecho de la pantalla del ordenador.



»»» Nota

Si el mensaje no aparece (o si ya no se ve), haga clic en el icono de **Explorador de archivos (File Explorer)** en la barra de tareas. En la parte izquierda de la ventana, haga clic en **Este equipo (This PC)**. Haga doble clic en el icono del CD  que se muestra en el margen derecho. Cuando se muestre el contenido del CD, haga doble clic en **Msetup4.exe**. Vaya al paso **3**.

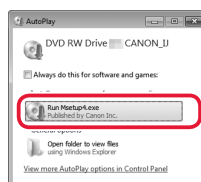
- 2 Haga clic en **Ejecutar Msetup4.exe (Run Msetup4.exe)**.




- 3 Si se muestra el cuadro de diálogo **Control de cuentas de usuario (User Account Control)**, haga clic en **Sí (Yes)**.

Windows 7

- 1 Haga clic en **Ejecutar Msetup4.exe (Run Msetup4.exe)**.
 - Cuando se muestre la pantalla **Reproducción automática (AutoPlay)**, haga clic en **Ejecutar Msetup4.exe (Run Msetup4.exe)**.



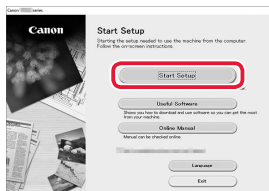
»»» Nota

Si no aparece la pantalla **Reproducción automática (AutoPlay)**, en el menú Inicio, haga clic en **Equipo (Computer)**. En el margen derecho de la ventana, haga doble clic en el icono del CD . Cuando se muestre el contenido del CD, haga doble clic en **Msetup4.exe**.

- 2 Si se muestra el cuadro de diálogo **Control de cuentas de usuario (User Account Control)**, haga clic en **Continuar (Continue)**.

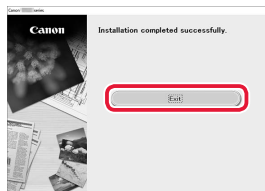
- 3 Continúe en el paso 9 siguiente.

- 9 Haga clic en **Iniciar configuración (Start Setup)**.



- 10 Siga las instrucciones que aparezcan en pantalla.
 - Estas operaciones pueden llevar algún tiempo.

- 11 Cuando aparezca la siguiente pantalla, haga clic en **Salir (Exit)**.



Ahora su impresora estará conectada al ordenador. Para conectar con un teléfono inteligente también, consulte "7-b. Conexión con un teléfono inteligente" en la página 6.

7-b

Conexión con un teléfono inteligente

Si utiliza varios teléfonos inteligentes, realice estos pasos en cada teléfono inteligente.



Prepare lo siguiente antes de empezar.

- 1 Active la configuración de Wi-Fi en su teléfono inteligente.
 - 2 Conecte su teléfono inteligente al router inalámbrico (si tiene un router inalámbrico).
- Consulte los manuales de su teléfono inteligente y del router inalámbrico para obtener más detalles.

1 Instale la aplicación "Canon PRINT Inkjet/SELPHY" en su teléfono inteligente.

- Escanee el código QR que se muestra a la derecha para acceder al sitio web de Canon y, a continuación, descargue la aplicación.



2 Compruebe la pantalla de la impresora y siga con cada paso.

Si se muestra la siguiente pantalla



Pulse el botón **COPIA (COPY)** y compruebe la pantalla que aparece.



- Si se muestra **Wi-Fi** o **LAN** → **C**
- Si no se muestra ni **Wi-Fi** ni **LAN** → **E**

Si se muestra la siguiente pantalla, → **D**

Ready to connect
For details on how to con

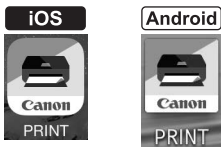
Listo para conectarse
Para información sobre cómo continuar,
consulte "Guía de inicio"

Nota

- La pantalla de la impresora se apaga cuando la impresora está inactiva durante 10 minutos. Pulse cualquier botón (excepto el botón **ACTIVADO (ON)**) en el panel de control para encender la pantalla.
- Si aparece **Wi-Fi**, la impresora no puede comunicarse mediante una conexión Wi-Fi. Para obtener más información, consulte "**Preguntas más frecuentes**" en "<https://ij.start.canon>".

C

3 Abra la aplicación instalada.



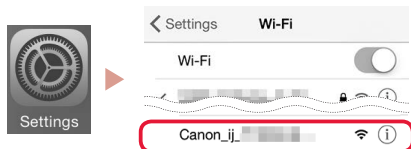
4 Siga las instrucciones en pantalla para añadir su impresora.

Cuando haya agregado la impresora, podrá imprimir desde el teléfono inteligente. Para imprimir fotos, consulte "Carga de papel fotográfico" en la página 8.

D Los procedimientos son diferentes para iOS y Android. Siga las instrucciones para su sistema operativo.

iOS

- 3 Toque **Ajustes (Settings)** en la pantalla de inicio de su teléfono inteligente y después toque **Canon_ij_XXXX** en los ajustes de Wi-Fi.



Nota

Si **Canon_ij_XXXX** no aparece, siga el procedimiento en **E** y después busque **Canon_ij_XXXX** de nuevo.

- 4 Abra la aplicación instalada y luego siga las instrucciones en la pantalla para agregar su impresora.



- La aplicación está agregada con el método de conexión más adecuado para el ambiente que utilice.

Android

- 3 Abra la aplicación instalada y luego siga las instrucciones en la pantalla para agregar su impresora.



- La aplicación está agregada con el método de conexión más adecuado para el ambiente que utilice.

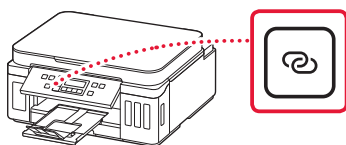
Nota

Si no aparece el siguiente mensaje: "**No se ha agregado ninguna impresora. ¿Realizar preparación de impresora? (No printer has been added. Perform printer setup?)**" después de iniciar la aplicación, siga el procedimiento en **E** y después vuelva a las operaciones del teléfono inteligente.

Cuando haya agregado la impresora, podrá imprimir desde el teléfono inteligente. Para imprimir fotos, consulte "Carga de papel fotográfico" en la página 8.

E

- 3 Pulse el botón **Conexión inalámbrica (Wireless connect)** y manténgalo pulsado durante aproximadamente durante 3 segundos.

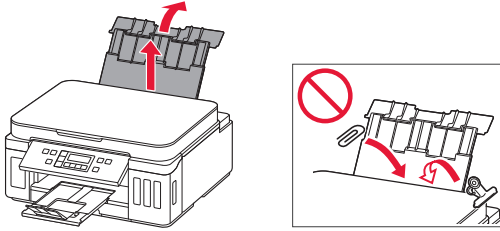


- 4 Cuando se muestre **Siga las instrucciones del PC o teléf. inteligente, etc.** en la pantalla de la impresora, siga con **D**.

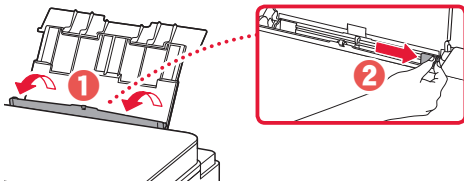
Carga de papel fotográfico

El papel fotográfico solo se puede cargar en la bandeja posterior.

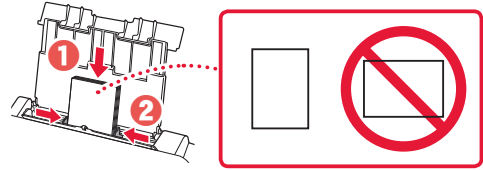
- 1 Abra la cubierta de la bandeja posterior y extienda el soporte del papel.



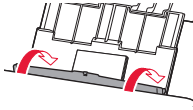
- 2 Abra la cubierta de la ranura de alimentación y deslice la guía del papel del lado derecho totalmente hacia la derecha.



- 3 Cargue varias hojas de papel fotográfico con la cara de impresión hacia arriba y deslice la guía del papel lateral contra el borde de las hojas de papel.



- 4 Cierre la cubierta de la ranura de alimentación.



- 5 Cuando **Registre la información de papel de la bandeja posterior (Save the rear tray paper information)** se muestre en la pantalla de la impresora, pulse el botón **OK**.

- 6 Seleccione el tipo y tamaño de papel y pulse el botón **OK**.

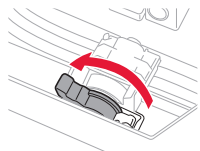
Transporte de la impresora

Cuando vaya a transportar la impresora, asegúrese de lo siguiente. Consulte el **Manual en línea** para obtener más información.

Compruebe que ambos botones de unión se hayan presionado hacia abajo completamente para evitar derrames de tinta.

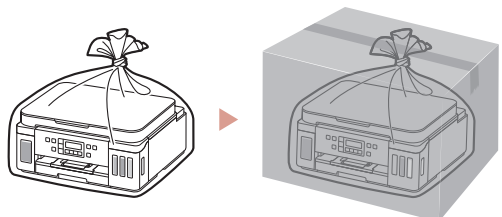


Compruebe que la posición de la palanca de la válvula de tinta esté cerrado.



Embale la impresora en una bolsa de plástico por si hay derrames de tinta.

- Embale la impresora en una caja resistente y de modo que no quede boca abajo. Utilice suficiente material de protección para garantizar un transporte seguro.
- No incline la impresora. De lo contrario, es posible que la tinta se derrame.
- Manipule con cuidado y asegúrese de que la caja permanece en una superficie plana y que **NO** se coloca boca abajo o de lado, ya que la impresora podría dañarse y la tinta de la impresora, derramarse.
- Cuando se ocupe del transporte de la impresora una empresa de mensajería, marque la caja con "ESTE LADO ARRIBA" para mantener la impresora con la parte inferior abajo. Márquela también con "FRÁGIL" o "MANEJAR CON CUIDADO".



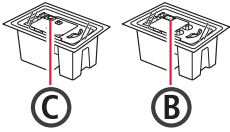
Configurando a impressora

Configuração On-line
<https://ij.start.canon>



1. Conteúdo da Caixa

● Cabeças de impressão

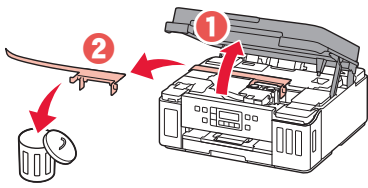


- Garrafas de tinta
- Cabo de alimentação
- CD-ROM de instalação
- Informações Importantes e Sobre Segurança
- Para Começar (este manual)

2. Removendo os materiais da embalagem



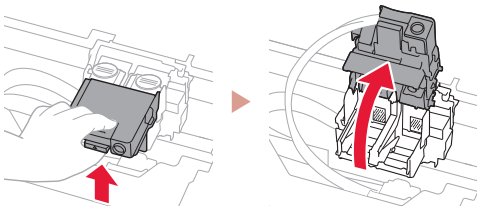
- 1 Remova e descarte quaisquer materiais de embalagem e a fita laranja.
- 2 Abra a unidade de digitalização/tampa, remova e descarte a fita laranja e o material de proteção que estão dentro.



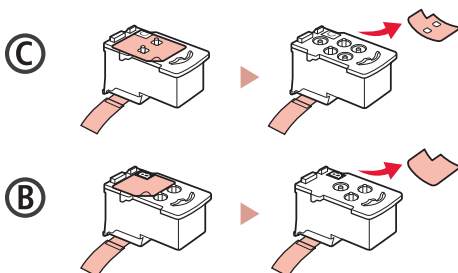
3. Instalando as cabeças de impressão



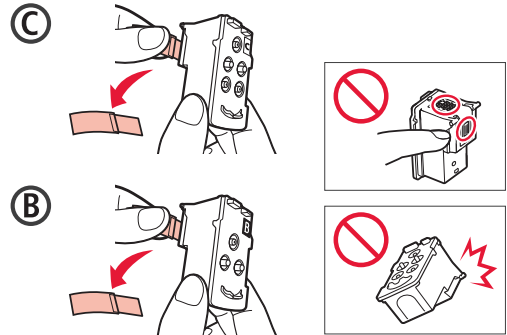
- 1 Abra a tampa de fixação da cabeça de impressão.



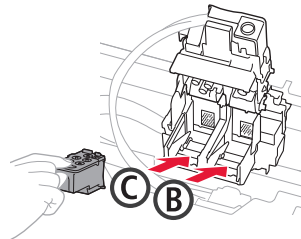
- 2 Retire cada cabeça de impressão do pacote e remova a etiqueta.



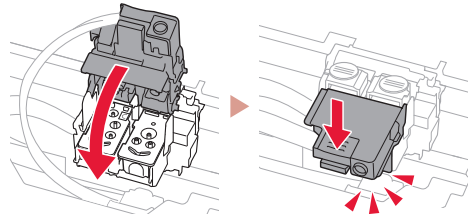
- 3 Remova a fita de proteção.



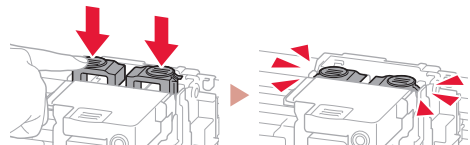
- 4 Insira a cabeça de impressão C (colorida) à esquerda e a cabeça de impressão B (preta) à direita.



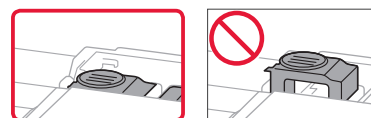
- 5 Feche a tampa de fixação da cabeça de impressão e pressione para baixo até ouvir um clique.



- 6 Pressione os dois botões acoplados completamente até que eles emitam um clique.



Verificar!



Configurando a impressora

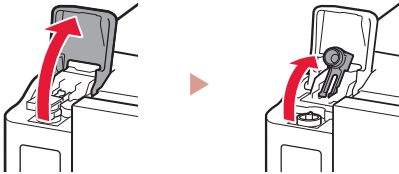
4. Colocando tinta



►►► Importante

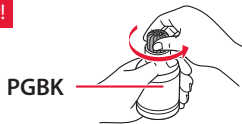
Este produto requer manuseio cauteloso da tinta. A tinta pode respingar quando cartuchos de tinta estão cheios. Se a tinta entrar em contato com roupas ou objetos, pode ser que ela não saia.

- 1 Abra a tampa do cartucho de tinta e a tampa do cartucho à esquerda da impressora.

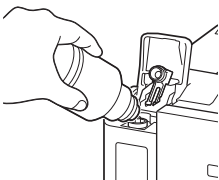


- 2 Segure a garrafa de tinta na posição vertical e gire cuidadosamente a tampa da garrafa para removê-la.

Verificar!

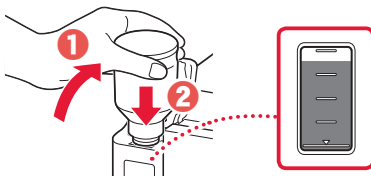


- 3 Alinhe o bocal da garrafa de tinta com a entrada.



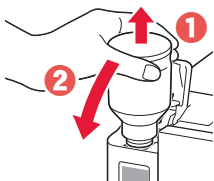
- 4 Levante lentamente a garrafa de tinta de cabeça para baixo e empurre para baixo para despejar a tinta.

- Se a tinta não for despejada, remova lentamente a garrafa de tinta e tente novamente.

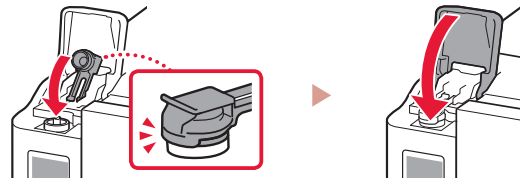


- 5 Remova lentamente a garrafa de tinta da entrada.

- Tenha cuidado para não derramar a tinta.

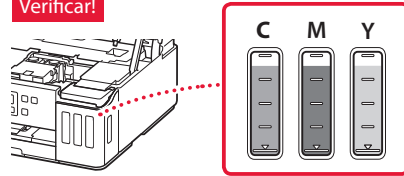


- 6 Substitua a tampa do cartucho **com segurança** e feche a tampa do cartucho de tinta.

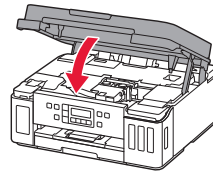


- 7 Repita as etapas de 1 a 6 para colocar toda a tinta nos cartuchos de tinta correspondentes à direita, de acordo com a etiqueta.

Verificar!



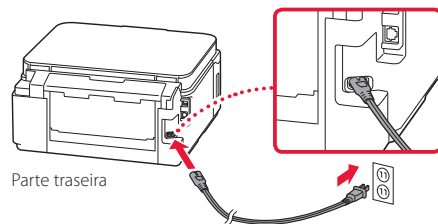
- 8 Feche a unidade de digitalização/tampa.



5. Ligando a Impressora



- 1 Conecte o cabo de alimentação.

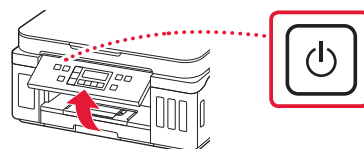


Parte traseira

►►► Importante

Não conecte quaisquer outros cabos ainda.

- 2 Abra o painel de controle e pressione o botão **ATIVADO (ON)**.



- 3 Quando a tela a seguir for exibida, use os botões ◀ e ▶ para selecionar um idioma e, em seguida, pressione o botão **OK**.



▶▶▶ **Importante**

Se aparecer um erro na tela, consulte "Se uma mensagem de erro (código de suporte) aparecer na tela" na página 3 e siga as instruções.

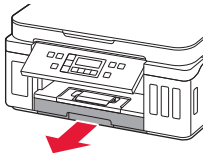
6. Colocando papel



- 1 Quando a tela a seguir for exibida, use os botões ◀ e ▶ para selecionar **Sim (Yes)** e, em seguida, pressione o botão **OK**.

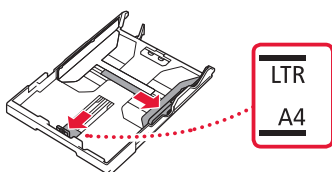


- 2 Remova o cassete da impressora.



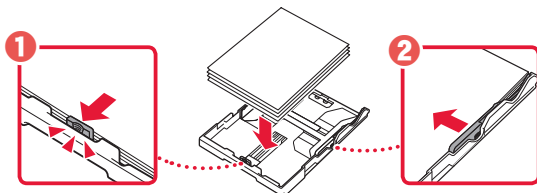
- 3 Deslize as guias do papel.

- Deslize a guia do papel direita até a borda direita. Alinhe a guia do papel frontal com a marcação Letter ou A4.

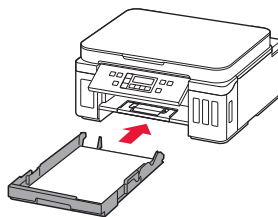


- 4 Coloque o papel.

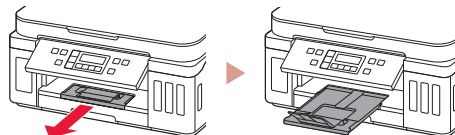
- Carregue 2 ou mais folhas de papel comum tamanho Letter ou A4 com o lado a ser impresso voltado para baixo.
- Coloque o papel na guia do papel frontal e alinhe a guia do papel direita com a largura do papel.



- 5 Substitua o cassete.

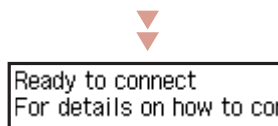
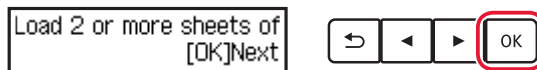


- 6 Puxe para fora a bandeja de saída do papel.

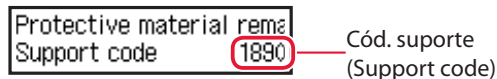


- 7 Siga as instruções na tela e pressione o botão **OK**.

- Verifique se **Pronto para conectar (Ready to connect)** aparece na tela da impressora.



? Se uma mensagem de erro (código de suporte) aparecer na tela



Verifique o código de suporte e siga as instruções se o código exibido estiver escrito abaixo.

- 1890**
Os materiais de proteção não foram removidos.
→ "2. Removendo os materiais da embalagem" na página 1
- 1470**
As cabeças de impressão não estão instaladas corretamente.
→ "3. Instalando as cabeças de impressão" na página 1
- 1471**
Nenhuma cabeça de impressão está instalada.
→ "3. Instalando as cabeças de impressão" na página 1
- 1642**
Pode haver tinta insuficiente.
→ "4. Colocando tinta" na página 2

Para todos os outros casos, consulte o **Manual On-line**.

Configurando a impressora

Qual dispositivo você está conectando?

Selecione um dispositivo e siga as instruções na seção relevante.

Computador



Computador e smartphone



Smartphone



Nenhum dispositivo

7-b
página 6

Pressione o botão **Parar (Stop)** e selecione **Não conectar (Do not connect) > Sim (Yes)**, nesta ordem.

7-a

Conectando a um Computador

Se você estiver usando vários computadores, execute estas etapas em cada computador. Existem dois métodos, "A Configuração On-line" e "B Usando o CD-ROM de instalação (Somente Windows) fornecido".




A Configuração On-line

- 1 Acesse o site Canon de um computador.

<https://ij.start.canon>



- 2 Selecione  **Configurar**.
- 3 Insira o nome do modelo da sua impressora e clique em **Ir**.
- 4 Clique em **Iniciar**.

- 5 Clique em **Se você já tiver preparado a sua impressora, vá para Conectar**.

»»» Nota

As seguintes etapas são para Windows (exceto Windows 10 in S mode) e usuários do macOS. Para outros sistemas operacionais, continue a configuração seguindo as instruções na tela.

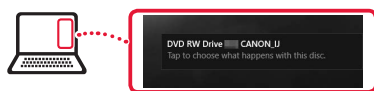
- 6 Clique em **Download**.
 - O arquivo de configuração foi transferido para o seu computador.
- 7 Execute o arquivo baixado.
- 8 Prossiga para a etapa 9 na página 5.

B Usando o CD-ROM de instalação (Somente Windows) fornecido

- 1 Insira o CD-ROM de instalação no seu computador.
- 2 Siga as instruções para a sua versão do Windows.

Windows 10/Windows 8.1

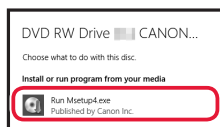
- 1 Clique na mensagem a seguir quando ela for exibida no lado direito da tela do seu computador.



»»» Nota

Se a mensagem não for exibida (ou se não for mais visível), clique no ícone do **Explorador de Arquivos (File Explorer)** na barra de tarefas. No lado esquerdo da janela, clique em **Este PC (This PC)**. Clique duas vezes no ícone do CD exibido no lado direito. Quando o conteúdo do CD for exibido, clique duas vezes em **Msetup4.exe**. Prossiga para **3**.

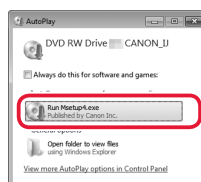
- 2 Clique em **Executar Msetup4.exe (Run Msetup4.exe)**.



- 3 Se a caixa de diálogo **Controle de Conta de Usuário (User Account Control)** for exibida, clique em **Sim (Yes)**.

Windows 7

- 1 Clique em **Executar Msetup4.exe (Run Msetup4.exe)**.
 - Quando a tela **Reprodução Automática (AutoPlay)** for exibida, clique em **Executar Msetup4.exe (Run Msetup4.exe)**.

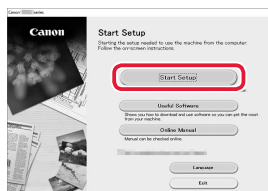


»»» Nota

Se a tela **Reprodução Automática (AutoPlay)** não for exibida, no menu Iniciar, clique em **Computador (Computer)**. No lado direito da janela, clique duas vezes no ícone do CD. Quando o conteúdo do CD for exibido, clique duas vezes em **Msetup4.exe**.

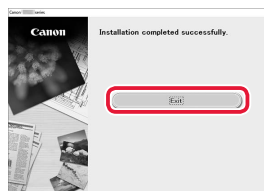
- 2 Se a caixa de diálogo **Controle de Conta de Usuário (User Account Control)** for exibida, clique em **Continuar (Continue)**.
- 3 Prossiga para a etapa 9 abaixo.

- 9 Clique em **Iniciar configuração (Start Setup)**.



- 10 Siga as instruções na tela.
 - Estas operações podem levar algum tempo.

- 11 Quando a seguinte tela for exibida, clique em **Sair (Exit)**.



Agora, a impressora está conectada ao seu computador. Para conectar a um smartphone, consulte "7-b. Conectando a um smartphone" na página 6.

7-b

Conectando a um smartphone

Se você estiver usando vários smartphones, execute estas etapas em cada smartphone.



Prepare o seguinte antes de iniciar.

- 1 Ative a configuração Wi-Fi no seu smartphone.
- 2 Conecte seu smartphone ao roteador sem fio (se você tiver um roteador sem fio).
Consulte os manuais do seu smartphone e do seu roteador sem fio para obter mais detalhes.

1 Instale o aplicativo "Canon PRINT Inkjet/SELPHY" no seu smartphone.


- Digitalize o código QR exibido à direita para acessar o site da Canon e fazer download do aplicativo.



2 Verifique a tela da impressora e prossiga pelas etapas.

Se a seguinte tela for exibida

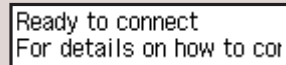


Pressione o botão **COPIAR (COPY)**  e verifique a tela exibida.



- Se **Wi-Fi** ou **LAN** for exibida, → **C**
- Se **Wi-Fi** ou **LAN** não for exibida, → **E**

Se a seguinte tela for exibida → **D**



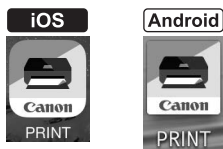
Pronto para conectar
Para obter detalhes sobre como continuar,
consulte "Para Começar"

Nota

- A tela da impressora desliga quando a impressora está ociosa por 10 minutos. Pressione qualquer botão (exceto o botão **ATIVADO (ON)**) no painel de controle para exibir a tela.
- Se **Wi-Fi** for exibido, a impressora não poderá se comunicar por meio de uma conexão Wi-Fi. Para obter detalhes, consulte "**Perguntas Frequentes**" em "<https://ij.start.canon>".

C

3 Abra o aplicativo instalado.



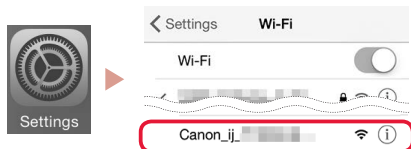
4 Siga as instruções na tela para adicionar sua impressora.

Depois que você adicionar a impressora, poderá imprimir do smartphone. Para imprimir fotos, consulte "Colocando Papel Fotográfico" na página 8.

D Os procedimentos podem variar para iOS e Android. Siga as instruções para o seu sistema operacional.

iOS

- 3 Toque em **Configurações (Settings)** na tela inicial do seu smartphone e depois em **Canon_ij_XXXX** nas configurações de Wi-Fi.



Nota

Se **Canon_ij_XXXX** não for exibido, siga o procedimento em **E**, depois busque por **Canon_ij_XXXX** novamente.

- 4 Abra o aplicativo instalado e siga as instruções na tela para adicionar sua impressora.
- A impressora está adicionada com o método de conexão mais apropriado para o ambiente que você está usando.



Android

- 3 Abra o aplicativo instalado e siga as instruções na tela para adicionar sua impressora.



- A impressora está adicionada com o método de conexão mais apropriado para o ambiente que você está usando.

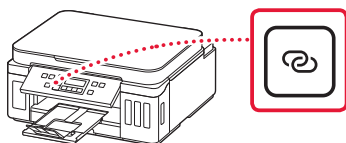
Nota

Se uma mensagem dizendo "**Nenhuma impressora foi adicionada. Executar configuração da impressora? (No printer has been added. Perform printer setup?)**" não for exibida após iniciar o aplicativo, siga o procedimento em **E** e depois retorne às operações do smartphone.

Depois que você adicionar a impressora, poderá imprimir do smartphone. Para imprimir fotos, consulte "Colocando Papel Fotográfico" na página 8.

E

- 3 Mantenha pressionado o botão **Conexão sem fio (Wireless connect)** por aproximadamente 3 segundos.

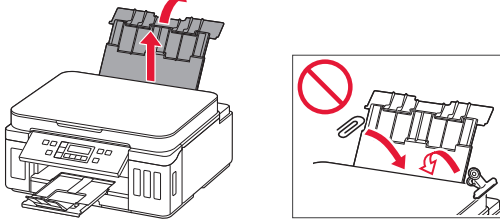


- 4 Quando **Siga as instruções no PC ou no smartphone etc.** aparecer na tela da impressora, prossiga para **D**.

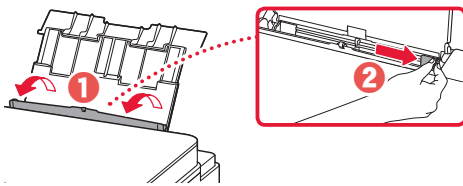
Colocando Papel Fotográfico

Papel fotográfico só pode ser carregado na bandeja traseira.

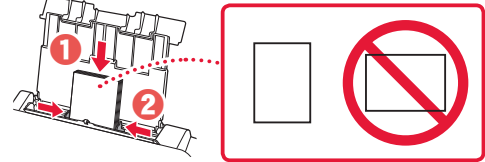
- 1 Abra a tampa da bandeja traseira e estenda o suporte de papel.



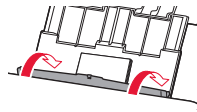
- 2 Abra a tampa do slot de alimentação e deslize a guia do papel do lado direito para a extrema direita.



- 3 Carregue várias folhas de papel fotográfico com o lado a ser impresso virado para cima e deslize a guia do papel em direção à borda da pilha de papel.



- 4 Feche a tampa do slot de alimentação.



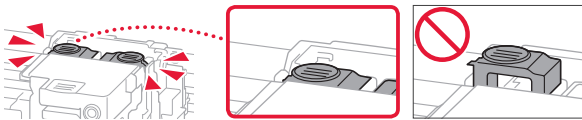
- 5 Quando **Registrar as informações do papel da bandeja traseira (Save the rear tray paper information)** aparecer na tela da impressora, pressione o botão **OK**.

- 6 Selecione o tamanho e o tipo de papel, e depois pressione o botão **OK**.

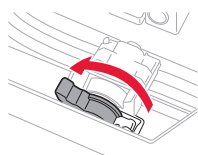
Transportando sua impressora

Ao mudar a posição da impressora, certifique-se do seguinte. Consulte o **Manual On-line** para obter detalhes.

Verifique se ambos os botões acoplados foram pressionados para baixo completamente para evitar vazamentos de tinta.

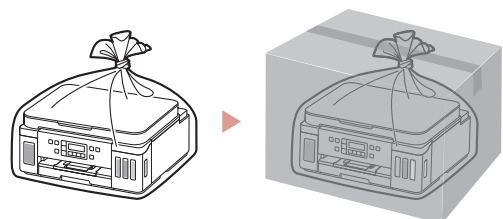


Verifique se a posição da alavanca da válvula de tinta está fechada.



Emble a impressora em um saco plástico caso ocorra vazamento de tinta.

- Coloque a impressora em uma caixa resistente de modo que tenha sua parte inferior virada para baixo, usando material de proteção suficiente para garantir o transporte seguro.
- Não incline a impressora. A tinta pode vazar.
- Manuseie com cuidado e garanta que a caixa permaneça na horizontal e **NÃO** de cabeça para baixo ou de lado, pois a impressora pode ser danificada e a tinta da impressora pode vazar.
- Quando um agente de transporte estiver manuseando o transporte da impressora, marque a caixa com "ESTE LADO PARA CIMA" para manter a parte inferior da impressora virada para baixo. Marque também com "FRÁGIL" ou "MANUSEAR COM CUIDADO".



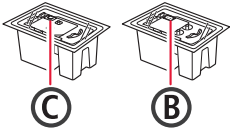
Configuration de l'imprimante

Configuration en ligne
<https://ij.start.canon>



1. Contenu de la boîte

• Têtes d'impression

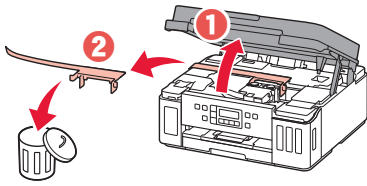


- Bouteilles d'encre
- Cordon d'alimentation
- CD-ROM d'installation
- Sécurité et informations importantes
- Démarrage (ce manuel)

2. Retrait du matériel d'emballage



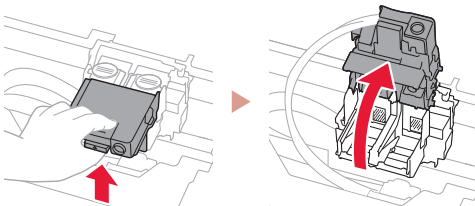
- 1 Enlevez et jetez tout matériel d'emballage et bande orange.
- 2 Ouvrez l'unité de numérisation / capot, retirez et jetez tout bande orange et matériau protecteur se trouvant à l'intérieur.



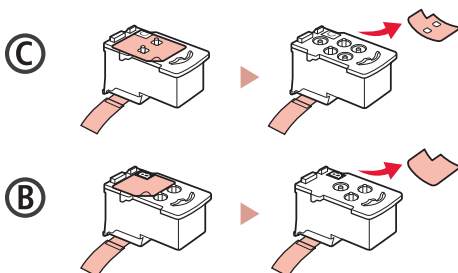
3. Installation des têtes d'impression



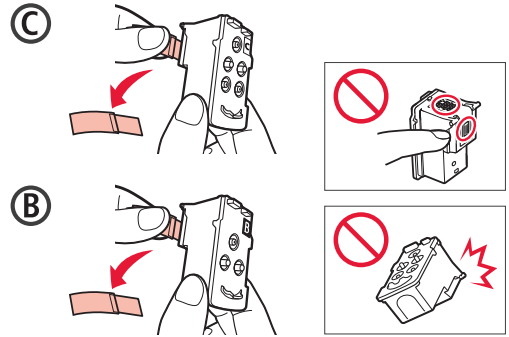
- 1 Ouvrez le couvercle de verrouillage de la tête d'impression.



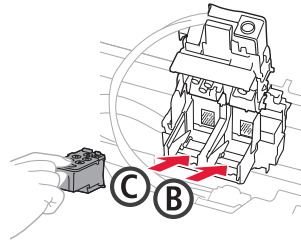
- 2 Sortez chaque tête d'impression du paquet et retirez l'étiquette.



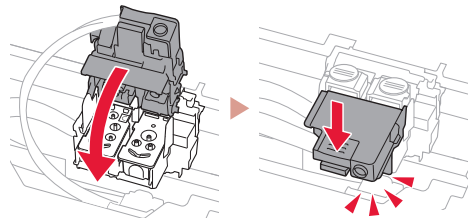
- 3 Retirez le ruban protecteur.



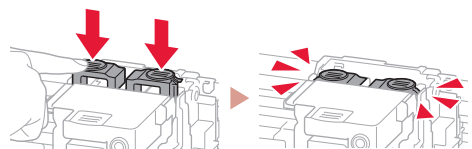
- 4 Insérez la tête d'impression C (couleur) à gauche et la tête d'impression B (noir) à droite.



- 5 Fermez le couvercle de verrouillage de la tête d'impression et appuyez dessus jusqu'à ce qu'un clic se produise.



- 6 Appuyez sur les deux boutons mixtes jusqu'à ce qu'un clic se produise.



Vérifiez !



Configuration de l'imprimante

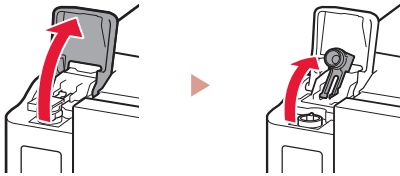
4. Versement de l'encre



Important

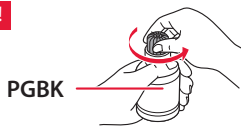
Ce produit nécessite que l'encre soit manipulée avec précautions. L'encre risque de provoquer des éclaboussures lorsque les cartouches d'encre sont remplies. Si de l'encre tache vos vêtements ou vos effets personnels, vous risquez de ne plus pouvoir l'enlever.

- 1 Ouvrez le couvercle de cartouche d'encre et le capuchon de cartouche sur la gauche de l'imprimante.

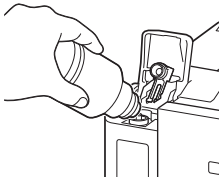


- 2 Tenez la bouteille d'encre bien droite et exercez doucement une torsion sur le capuchon de la bouteille pour le retirer.

Vérifiez !

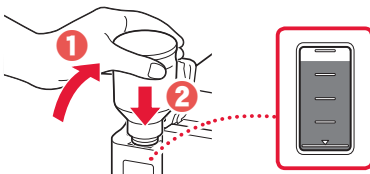


- 3 Alignez la buse de la bouteille d'encre avec l'arrivée.



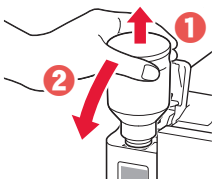
- 4 Renversez lentement la bouteille d'encre et appuyez pour faire couler l'encre.

- Si l'encre ne coule pas, retirez délicatement la bouteille d'encre et faites une nouvelle tentative.

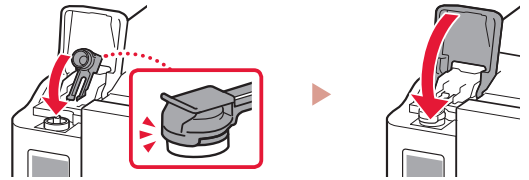


- 5 Retirez doucement la bouteille d'encre de l'arrivée.

- Veillez à ne pas renverser d'encre.

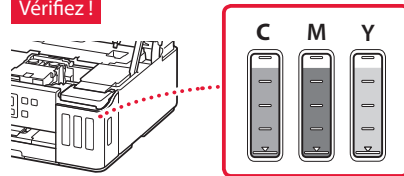


- 6 Remettez **fermement** en place le capuchon de cartouche, puis fermez le couvercle de cartouche d'encre.

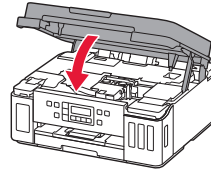


- 7 Répétez les étapes 1 à 6 pour verser toute l'encre dans les cartouches d'encre correspondantes à droite en fonction de l'étiquette.

Vérifiez !



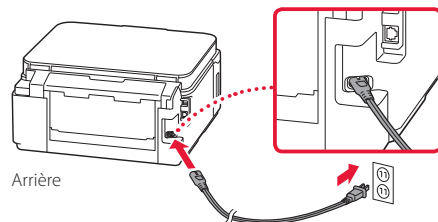
- 8 Fermez l'unité de numérisation / capot.



5. Mise sous tension de l'imprimante



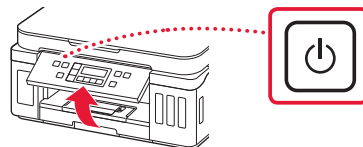
- 1 Branchez le cordon d'alimentation.



Important

À ce stade, ne branchez aucun autre câble.

- 2 Ouvrez le panneau de contrôle et appuyez sur le bouton **MARCHE (ON)**.



- 3 Lorsque l'écran suivant s'affiche, utilisez les boutons ◀ et ▶ pour sélectionner une langue, puis appuyez sur le bouton OK.



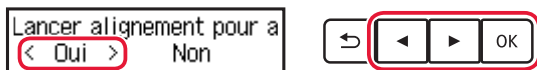
►►► Important

Si une erreur apparaît à l'écran, voir « Si un message d'erreur (code support) apparaît à l'écran » à la page 3 et suivez les instructions.

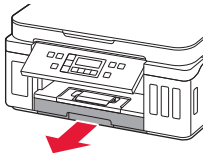
6. Chargement du papier



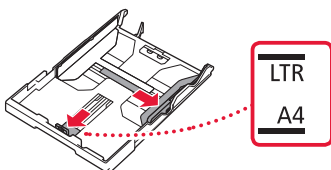
- 1 Lorsque l'écran suivant apparaît, utilisez les boutons ◀ et ▶ pour sélectionner **Oui**, puis appuyez sur le bouton OK.



- 2 Retirez la cassette de l'imprimante.

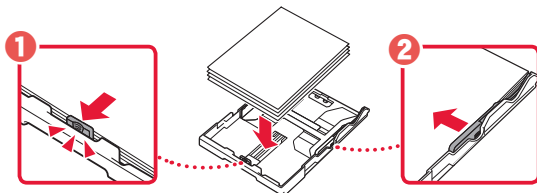


- 3 Faites glisser séparément les guides papier.
- Faites glisser le guide papier droit vers le bord droit.
 - Alignez le guide papier avant sur la marque Lettre ou A4.

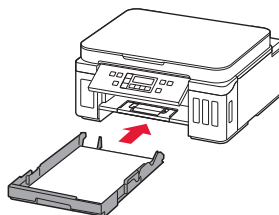


- 4 Chargez du papier.

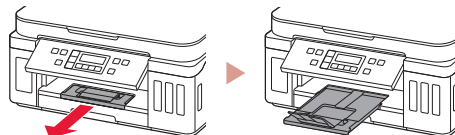
- Chargez au moins 2 feuilles de papier ordinaire au format Lettre ou A4 avec la face à imprimer vers le bas.
- Placez le papier contre le guide papier avant et alignez le guide papier droit sur la largeur du papier.



- 5 Remettez la cassette en place.

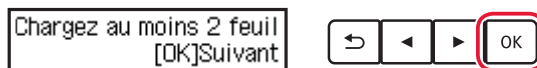


- 6 Retirez le bac de sortie papier.



- 7 Suivez les instructions à l'écran, puis appuyez sur le bouton OK.

- Vérifiez que **Prêt pour la connexion** apparaît sur l'écran de l'imprimante.



Prêt pour la connexion
Pour plus de détails sur

? Si un message d'erreur (code support) apparaît à l'écran

Matériau protecteur rest
Code support 1890 — Code support

Vérifiez le code support, puis suivez les instructions si le code affiché apparaît en dessous.

- 1890**
Les matériaux protecteurs ne sont pas retirés.
→ « 2. Retrait du matériel d'emballage » à la page 1
- 1470**
Les têtes d'impression ne sont pas installées correctement.
→ « 3. Installation des têtes d'impression » à la page 1
- 1471**
Aucune tête d'impression n'est installée.
→ « 3. Installation des têtes d'impression » à la page 1
- 1642**
La quantité d'encre est peut-être insuffisante.
→ « 4. Versement de l'encre » à la page 2

Pour tous les autres cas, reportez-vous au **Manuel en ligne**.

Configuration de l'imprimante

Quel périphérique connectez-vous ?

Sélectionnez un périphérique et suivez les instructions de la section appropriée.

Ordinateur



Ordinateur et
smartphone



Smartphone



Aucun périphérique

7-b
page 6

Appuyez sur le bouton **Arrêt (Stop)**, puis sélectionnez **Ne pas connecter** > **Oui**, dans cet ordre.

7-a

Connexion à un ordinateur

Si vous utilisez plusieurs ordinateurs, effectuez ces étapes sur chaque ordinateur. Il existe deux méthodes, « **A** Configuration en ligne » et « **B** Utilisation du CD-ROM d'installation (Windows uniquement) fourni ».




A Configuration en ligne

- 1 Accès au site Web Canon à partir d'un ordinateur.

<https://ij.start.canon>



- 2 Sélectionnez  **Configuration**.
- 3 Entrez le nom de modèle de votre imprimante et cliquez sur **Accéder**.
- 4 Cliquez sur **Démarrer**.

- 5 Cliquez sur **Si vous avez déjà préparé votre imprimante, allez à Connecter**.

»»» Remarque

Les étapes suivantes concernent les utilisateurs Windows (sauf Windows 10 en mode S) et macOS. Pour les autres systèmes d'exploitation, continuez la configuration en suivant les instructions à l'écran.

- 6 Cliquez sur **Télécharger**.
 - Le fichier de configuration est téléchargé sur votre ordinateur.
- 7 Exécutez le fichier téléchargé.
- 8 Passez à l'étape 9 de la page 5.

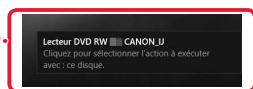
B Utilisation du CD-ROM d'installation (Windows uniquement) fourni

- 1 Insérez le CD-ROM d'installation dans l'ordinateur.
- 2 Suivez les instructions correspondant à votre version de Windows.



Windows 10/Windows 8.1

- 1 Cliquez sur le message suivant lorsqu'il apparaît sur la droite de l'écran de l'ordinateur.



Remarque

Si le message n'apparaît pas (ou s'il n'est plus visible), cliquez sur l'icône **Explorateur de fichiers** dans la barre des tâches. Dans la partie gauche de la fenêtre, cliquez sur **Ce PC**. Double-cliquez sur l'icône représentant un CD qui apparaît dans la partie droite. Lorsque le contenu du CD s'affiche, double-cliquez sur **Msetup4.exe**. Passez à l'étape 3.

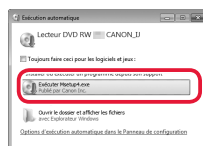
- 2 Cliquez sur **Exécuter Msetup4.exe**.



- 3 Si la boîte de dialogue **Contrôle de compte d'utilisateur** apparaît, cliquez sur **Oui**.

Windows 7

- 1 Cliquez sur **Exécuter Msetup4.exe**.
 - Lorsque l'écran **Lecture automatique** apparaît, cliquez sur **Exécuter Msetup4.exe**.

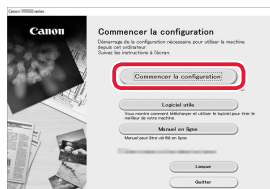


Remarque

Si l'écran **Lecture automatique** n'apparaît pas, cliquez sur **Ordinateur** dans le menu Démarrer. Dans la partie droite de la fenêtre, double-cliquez sur l'icône représentant un CD. Lorsque le contenu du CD s'affiche, double-cliquez sur **Msetup4.exe**.

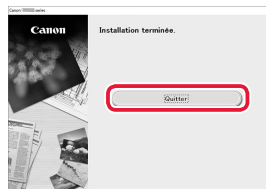
- 2 Si la boîte de dialogue **Contrôle de compte d'utilisateur** apparaît, cliquez sur **Continuer**.
- 3 Passez à l'étape 9 ci-dessous.

- 9 Cliquez sur **Commencer la configuration**.



- 10 Suivez les instructions à l'écran.
 - Ces opérations peuvent prendre du temps.

- 11 Lorsque l'écran suivant apparaît, cliquez sur **Quitter**.



Votre imprimante est désormais connectée à votre ordinateur. Pour vous connecter aussi à un smartphone, voir « 7-b. Connexion à un smartphone » à la page 6.

7-b

Connexion à un smartphone

Si vous utilisez plusieurs smartphones, effectuez ces étapes sur chaque smartphone.



Préparez les éléments suivants avant de démarrer.

- 1 Activez le paramètre Wi-Fi sur votre smartphone.
 - 2 Connectez votre smartphone au routeur sans fil (si vous disposez d'un routeur sans fil).
- Pour plus d'informations, consultez la documentation de votre smartphone et du routeur sans fil.

1 Installez l'application « Canon PRINT Inkjet/SELPHY » sur votre smartphone.

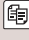
- Scannez le code QR qui apparaît à droite pour accéder au site Web Canon, puis téléchargez l'application.

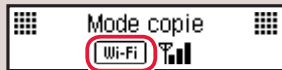


2 Vérifiez l'écran de l'imprimante et effectuez chaque étape.

Si l'écran suivant s'affiche



Appuyez sur le bouton **COPIE (COPY)**  et vérifiez l'écran qui s'affiche.



- Si **Wi-Fi** ou **LAN** s'affiche, → **C**
- Si **Wi-Fi** ou **LAN** ne s'affiche pas, → **E**

Si l'écran suivant s'affiche, → **D**

Prêt pour la connexion
Pour plus de détails sur

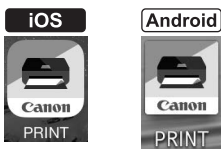
Prêt pour la connexion
Pour plus de détails sur la suite, consultez
"Démarrage"

Remarque

- L'écran de l'imprimante s'éteint si celle-ci est inactive pendant 10 minutes. Appuyez sur un bouton du panneau de contrôle (sauf sur le bouton **MARCHE (ON)**) pour afficher l'écran.
- Si **Wi-Fi** apparaît, l'imprimante ne peut pas communiquer via une connexion Wi-Fi. Pour plus de détails, voir « **Foire aux questions** » à l'adresse « <https://ij.start.canon> ».

C

3 Ouvrez l'application installée.



4 Suivez les instructions à l'écran pour ajouter votre imprimante.

Une fois que vous avez ajouté votre imprimante, vous pouvez imprimer depuis le smartphone. Pour imprimer des photos, consultez « Chargement de papier photo » à la page 8.

D Les procédures varient pour iOS et Android. Suivez les instructions correspondant à votre système d'exploitation.

iOS

- 3 Touchez **Réglages** sur l'écran d'accueil du smartphone, puis touchez **Canon_ij_XXXX** dans les réglages Wi-Fi.



»»» Remarque

Si **Canon_ij_XXXX** n'apparaît pas, suivez la procédure de la section **E**, puis recherchez de nouveau **Canon_ij_XXXX**.

- 4 Ouvrez l'application installée, puis suivez les instructions à l'écran pour ajouter votre imprimante.

- L'imprimante est ajoutée avec la méthode de connexion la mieux adaptée à l'environnement que vous utilisez.



Android

- 3 Ouvrez l'application installée, puis suivez les instructions à l'écran pour ajouter votre imprimante.



- L'imprimante est ajoutée avec la méthode de connexion la mieux adaptée à l'environnement que vous utilisez.

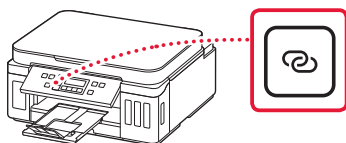
»»» Remarque

Si un message indiquant « **Aucune imprimante n'a été ajoutée. Configurer l'imprimante ?** » n'apparaît pas après le démarrage de l'application, suivez la procédure de la section **E**, puis revenez à l'utilisation de votre smartphone.

Une fois que vous avez ajouté votre imprimante, vous pouvez imprimer depuis le smartphone. Pour imprimer des photos, consultez « Chargement de papier photo » à la page 8.

E

- 3 Appuyez sur le bouton **Connexion sans fil (Wireless connect)** et maintenez-le enfoncé pendant environ 3 secondes.

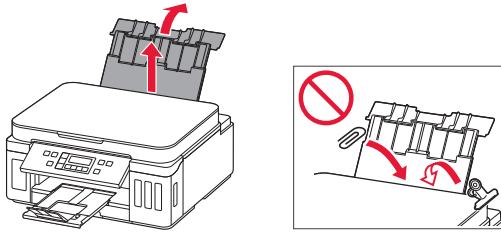


- 4 Lorsque **Suivez les instructions sur le PC ou le smartphone, etc.** apparaît sur l'écran de l'imprimante, passez à la section **D**.

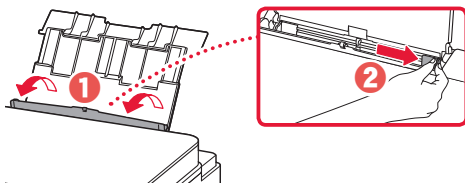
Chargement de papier photo

Le papier photo peut être chargé uniquement dans le réceptacle arrière.

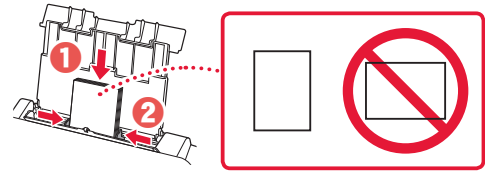
- 1 Ouvrez le couvercle du réceptacle arrière et déployez le support papier.



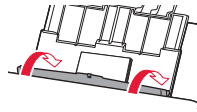
- 2 Ouvrez le couvercle de la fente d'alimentation et faites glisser le guide papier droit vers l'extrême droite.



- 3 Chargez plusieurs feuilles de papier photo face à imprimer vers le haut et faites glisser le guide papier latéral contre le bord de la pile de papier.



- 4 Fermez le couvercle de la fente d'alimentation.



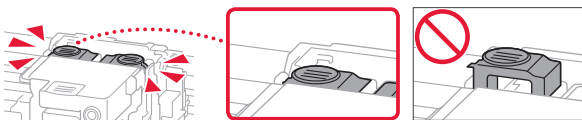
- 5 Quand **Enregistrer les informations du papier du réceptacle arrière** apparaît sur l'écran de l'imprimante, appuyez sur le bouton **OK**.

- 6 Sélectionnez le format et le type de papier, puis appuyez sur le bouton **OK**.

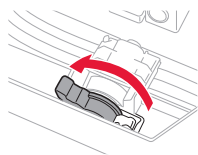
Déplacement de l'imprimante

Si vous devez déplacer l'imprimante, tenez compte des points suivants. Reportez-vous au **Manuel en ligne** pour plus de détails.

Vérifiez que les deux boutons mixtes sont complètement enfoncés pour éviter les fuites d'encre.

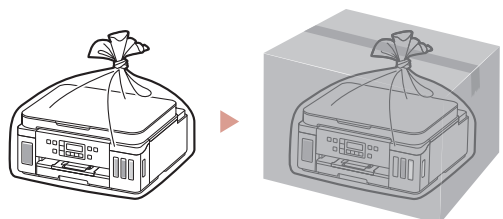


Vérifiez que le levier de la valve d'encre est en position fermée.



Emballage l'imprimante dans un sac en plastique au cas où l'encre fuirait.

- Emballez l'imprimante dans un carton solide, en orientant la partie inférieure vers le bas et en utilisant suffisamment de matériau protecteur pour garantir un transport en toute sécurité.
- N'inclinez pas l'imprimante. L'encre risque de couler.
- Manipulez le carton avec précautions et assurez-vous que celui-ci reste à plat et n'est pas tourné à l'envers ou sur un côté, car l'imprimante pourrait être endommagée et l'encre couler à l'intérieur.
- Lorsque vous confiez l'imprimante à un transporteur, apposez la mention « CE CÔTÉ VERS LE HAUT » sur le carton de façon à ce que la partie inférieure de l'imprimante soit orientée vers le bas. Apposez également la mention « FRAGILE » ou « MANIPULER AVEC PRÉCAUTION ».



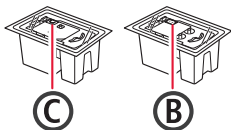
Настройка принтера

Онлайн-настройка
<https://ij.start.canon>



1. Содержимое коробки

● Печатающие головки

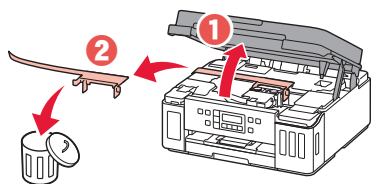


- Флаконы с чернилами
- Кабель питания
- Установочный компакт-диск
- Информация о безопасности и важные сведения
- Руководство по началу работы (это руководство)

2. Удаление упаковочных материалов



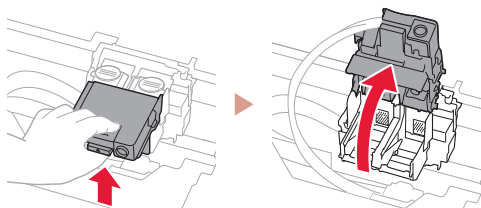
- 1 Снимите и утилизируйте любые упаковочные материалы и оранжевую ленту.
- 2 Откройте модуль сканирования / крышку, снимите и утилизируйте оранжевую ленту и защитные материалы из внутренней части.



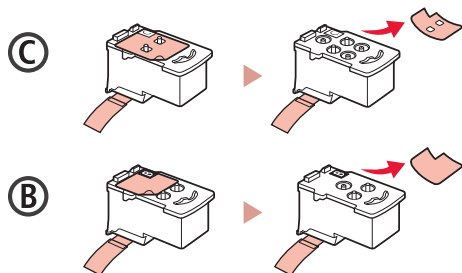
3. Установка печатающих головок



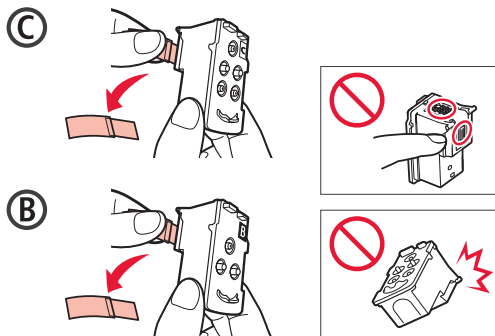
- 1 Откройте фиксирующую крышку печатающих головок.



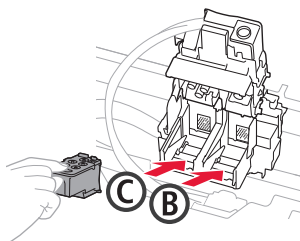
- 2 Извлеките каждую печатающую головку из упаковки и удалите этикетку.



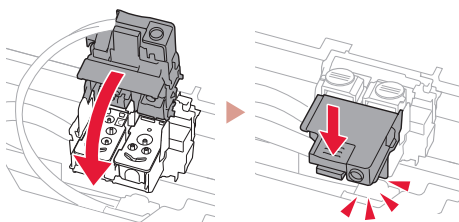
- 3 Снимите защитную ленту.



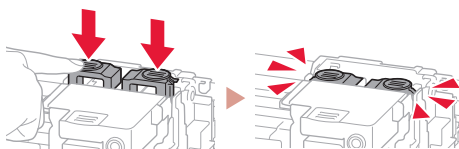
- 4 Вставьте печатающую головку C (цветную) с левой стороны, а печатающую головку B (черную) — с правой стороны.



- 5 Закройте фиксирующую крышку печатающих головок и прижмите вниз до щелчка.



- 6 Нажмите до упора (щелчка) обе соединительные кнопки.



Проверка!



Настройка принтера

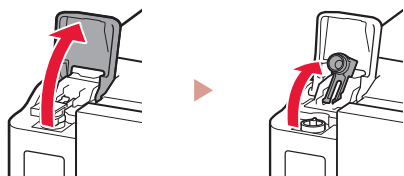
4. Заливка чернил



Внимание!

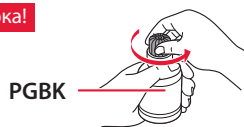
Этот продукт требует осторожного обращения с чернилами. При заполнении чернильных контейнеров чернила могут разбрызгаться. Если чернила попадут на одежду или другие вещи, они могут не отстираться.

- 1 Откройте крышку чернильного контейнера и колпачок контейнера в левой части принтера.

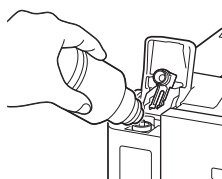


- 2 Держите флакон с чернилами вертикально и осторожно отверните колпачок флакона, чтобы снять его.

Проверка!

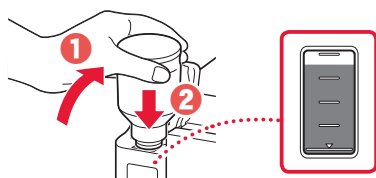


- 3 Совместите наконечник флакона с чернилами со впускным отверстием.



- 4 Медленно переверните флакон с чернилами вверх дном и прижмите его вниз, чтобы вылить чернила.

- Если чернила не выливаются, аккуратно достаньте флакон с чернилами и попробуйте выполнить эту операцию еще раз.

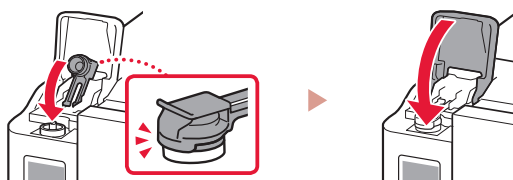


- 5 Осторожно извлеките флакон с чернилами из впускного отверстия.

- Будьте осторожны, чтобы не пролить чернила.

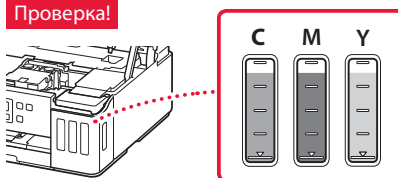


- 6 Надежно установите на место колпачок контейнера, а затем закройте крышку чернильного контейнера.

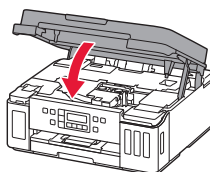


- 7 Повторяйте действия с 1 по 6, чтобы налить чернила в соответствующие чернильные контейнеры справа согласно маркировке.

Проверка!



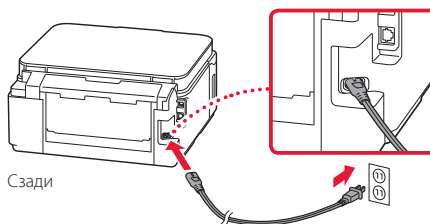
- 8 Закройте модуль сканирования / крышку.



5. Включение принтера



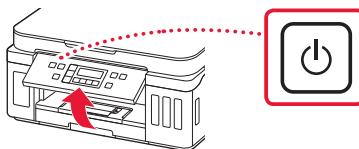
- 1 Подключите кабель питания.



Внимание!

На этом этапе не подключайте никаких других кабелей.

- 2 Откройте панель управления и нажмите кнопку **ВКЛ (ON)**.



- 3 При появлении показанного ниже экрана выберите язык с помощью кнопок ◀ и ▶, а затем нажмите кнопку **OK**.



»»» **Внимание!**

Если на экране появляется сообщение об ошибке, см. раздел «Если на экране отображается сообщение об ошибке (код поддержки)» на стр. 3 и следуйте инструкциям.

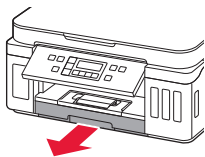
6. Загрузка бумаги



- 1 При появлении показанного ниже экрана выберите **Да (Yes)** с помощью кнопок ◀ и ▶, а затем нажмите кнопку **OK**.

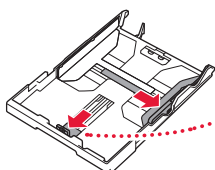


- 2 Извлеките кассету из принтера.



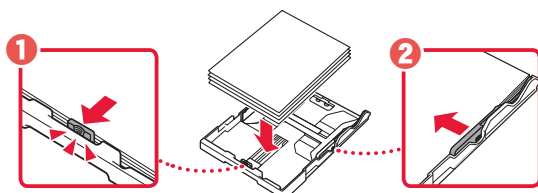
- 3 Раздвиньте направляющие бумаги.

- Сдвиньте правую направляющую бумаги к правому краю. Совместите переднюю направляющую бумаги с меткой Letter или A4.

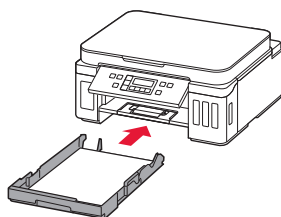


- 4 Загрузите бумагу.

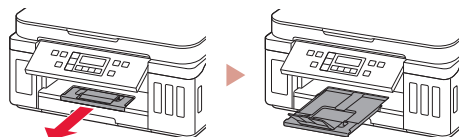
- Загрузите не менее 2 листов обычной бумаги формата Letter или A4 стороной для печати вниз.
- Разместите бумагу вплотную к передней направляющей бумаги и передвиньте правую направляющую бумаги в соответствии с шириной бумаги.



- 5 Установите кассету на место.

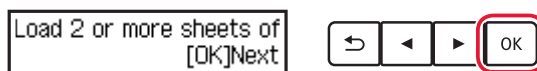


- 6 Выдвиньте лоток приема бумаги.



- 7 Следуйте инструкциям на экране, а затем нажмите кнопку **OK**.

- Убедитесь, что на экране принтера отображается сообщение **Готовы к подключению (Ready to connect)**.



Ready to connect
For details on how to con

? Если на экране отображается сообщение об ошибке (код поддержки)

Protective material rema
Support code 1890 — Код поддерж.
(Support code)

Проверьте код поддержки и следуйте инструкциям, если отображаемый код указан ниже.

- 1890
Защитные материалы не сняты.
→ «2. Удаление упаковочных материалов» на стр. 1
- 1470
Печатающие головки установлены неправильно.
→ «3. Установка печатающих головок» на стр. 1
- 1471
Печатающие головки не установлены.
→ «3. Установка печатающих головок» на стр. 1
- 1642
Возможно, недостаточно чернил.
→ «4. Заливка чернил» на стр. 2

В любом другом случае см. **Онлайн-руководство**.

Какое устройство вы подключаете?

Выберите устройство и следуйте инструкциям в соответствующем разделе.

Компьютер



Компьютер и
смартфон



Смартфон



Нет устройства

7-b
стр. 6

Нажмите кнопку **Стоп (Stop)**, затем выберите **Не подключаться (Do not connect)** > **Да (Yes)** в указанном порядке.



7-а

Подключение к компьютеру

Если вы используете несколько компьютеров, выполните эти действия на каждом компьютере. Есть два метода: «**A** Онлайн-настройка» и «**B** Использование установочного компакт-диска (только для Windows) из комплекта поставки».



A Онлайн-настройка

- 1 Откройте на компьютере сайт Canon.
<https://ij.start.canon> 
- 2 Выберите  **Настройка**.
- 3 Введите имя модели своего принтера и щелкните **Перейти**.
- 4 Щелкните **Начать**.


- 5 Щелкните **Если принтер уже подготовлен, перейдите к пункту «Подключение»**.

»»» Примечание.

Действия ниже касаются пользователей Windows (кроме Windows 10 in S mode) и macOS. Если используется другая операционная система, выполните вместо этого настройку, следуя инструкциям на экране.

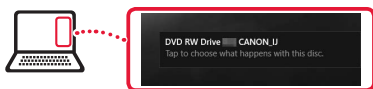
- 6 Щелкните **Загрузить**.
 - Файл установки загружен на ваш компьютер.
- 7 Запустите загруженный файл.
- 8 Перейдите к шагу 9 в разделе стр. 5.

B Использование установочного компакт-диска (только для Windows) из комплекта поставки


- 1 Вставьте в компьютер установочный компакт-диск. 
- 2 Следуйте инструкциям для вашей версии Windows.

Windows 10/Windows 8.1

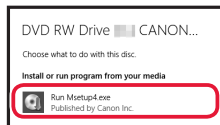
- 1 Когда в правой части экрана компьютера появится следующее сообщение, щелкните его.



Примечание.

Если сообщение не появляется (или перестало отображаться), щелкните значок **Проводник (File Explorer)** на панели задач. В левой части открывшегося окна нажмите **Этот ПК (This PC)**. Дважды щелкните значок компакт-диска  справа. Когда отобразится содержимое компакт-диска, дважды щелкните файл **Msetup4.exe**. Перейдите к шагу 3.

- 2 Щелкните **Запустить Msetup4.exe (Run Msetup4.exe)**.




- 3 При появлении диалогового окна **Контроль учетных записей (User Account Control)** нажмите **Да (Yes)**.

Windows 7

- 1 Щелкните **Запустить Msetup4.exe (Run Msetup4.exe)**.
 - При появлении экрана **Автозапуск (AutoPlay)** нажмите **Запустить Msetup4.exe (Run Msetup4.exe)**.

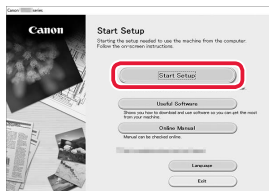


Примечание.

Если экран **Автозапуск (AutoPlay)** не отображается, в меню «Пуск» нажмите **Компьютер (Computer)**. Дважды щелкните значок компакт-диска  в правой части окна. Когда отобразится содержимое компакт-диска, дважды щелкните файл **Msetup4.exe**.

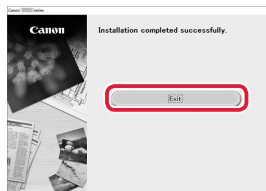
- 2 При появлении диалогового окна **Контроль учетных записей (User Account Control)** нажмите **Продолжить (Continue)**.
- 3 Перейдите к шагу 9 ниже.

- 9 Щелкните **Начать настройку (Start Setup)**.



- 10 Следуйте инструкциям на экране.
 - Эти действия могут занять некоторое время.

- 11 При появлении следующего экрана нажмите **Выход (Exit)**.



Теперь ваш принтер подключен к компьютеру. Для подключения к смартфону см. раздел «7-b. Подключение к смартфону» на стр. 6.

7-b

Подключение к смартфону

Если вы используете несколько смартфонов, выполните эти действия на каждом смартфоне.



Выполните следующие подготовительные действия, прежде чем начать.

- 1 Включите на смартфоне функцию Wi-Fi.
 - 2 В случае наличия маршрутизатора беспроводной сети подключите к нему смартфон.
- Дополнительные сведения см. в руководствах по эксплуатации смартфона и маршрутизатора беспроводной сети.

1 Установите на смартфон приложение «Canon PRINT Inkjet/SELPHY».

- Для загрузки приложения перейдите на сайт Canon, отсканировав QR-код справа.



2 Проверьте экран принтера и переходите к дальнейшим действиям.

При появлении следующего экрана

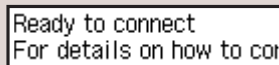


Нажмите кнопку **КОПИРОВАТЬ (COPY)** и проверьте появившийся экран.



- Если **Wi-Fi** или **LAN** отображается на экране, → **C**
- Если **Wi-Fi** или **LAN** не отображается на экране, → **E**

При появлении следующего экрана, → **D**



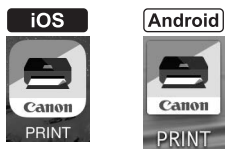
Готовы к подключению
Чтобы продолжить, см. "Руководство по началу работы"

Примечание.

- Экран принтера выключается, если принтер не используется в течение 10 минут. Для включения экрана нажмите любую кнопку на панели управления (кроме кнопки **ВКЛ (ON)**).
- Появление значка **Wi-Fi** означает, что принтер не может обмениваться данными с помощью подключения Wi-Fi. Подробные сведения см. в разделе «Часто задаваемые вопросы» на сайте <https://ij.start.canon>.

C

3 Откройте установленное приложение.



4 Следуйте инструкциям на экране, чтобы добавить принтер.

Добавив принтер, вы можете печатать со смартфона. Чтобы печатать фотографии, см. раздел «Загрузка фотобумаги» на стр. 8.

D Действия для ОС iOS и Android отличаются. Следуйте инструкциям для вашей операционной системы.

iOS

- 3 Коснитесь пункта **Настройки (Settings)** на стартовом экране смартфона, а затем коснитесь пункта **Canon_ij_XXXX** на экране настройки Wi-Fi.



»»» Примечание.

Если **Canon_ij_XXXX** не отображается, следуйте процедуре **E** а затем выполните поиск **Canon_ij_XXXX** снова.

- 4 Откройте установленное приложение и следуйте инструкциям на экране, чтобы добавить принтер.

- Принтер добавлен наиболее подходящим методом подключения для используемой вами среды.



Android

- 3 Откройте установленное приложение и следуйте инструкциям на экране, чтобы добавить принтер.



- Принтер добавлен наиболее подходящим методом подключения для используемой вами среды.

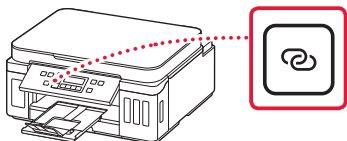
»»» Примечание.

Если сообщение «**Принтер не добавлен. Выполнить настройку принтера? (No printer has been added. Perform printer setup?)**» не появилось после запуска приложения, следуйте процедуре **E** а затем вернитесь к действиям со смартфоном.

Добавив принтер, вы можете печатать со смартфона. Чтобы печатать фотографии, см. раздел «Загрузка фотобумаги» на стр. 8.

E

- 3 Нажмите и удерживайте кнопку **Беспроводное подключение (Wireless connect)** около 3 секунд.

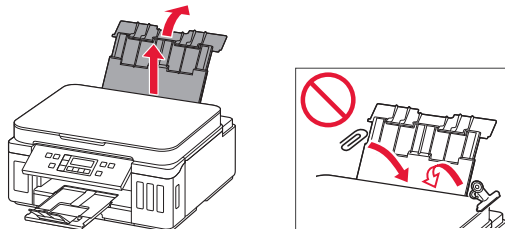


- 4 При появлении **Следуйте инструкциям на ПК или смартфоне и т.п.** на экране принтера перейдите к **D**.

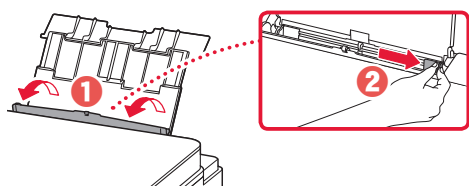
Загрузка фотобумаги

Фотобумагу можно загружать только в задний лоток.

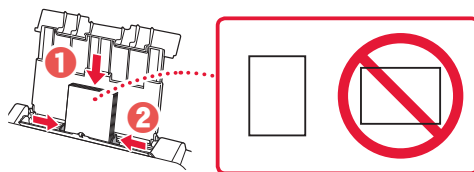
- 1 Откройте крышку заднего лотка и выдвиньте упор для бумаги.



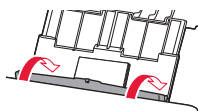
- 2 Откройте крышку отверстия для подачи и передвиньте правую направляющую бумаги вправо до упора.



- 3 Загрузите несколько листов фотобумаги стороной для печати вверх и сдвиньте боковую направляющую бумаги к краю стопки бумаги.



- 4 Закройте крышку отверстия для подачи.



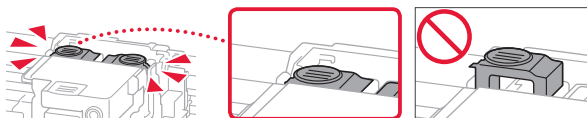
- 5 Когда на экране принтера появится сообщение **Регистрация сведений о бумаге в заднем лотке (Save the rear tray paper information)**, нажмите кнопку **OK**.

- 6 Выберите тип и размер бумаги, а затем нажмите кнопку **OK**.

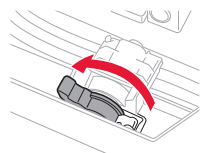
Перемещение принтера

При перемещении принтера позаботьтесь о следующем. Для получения подробных сведений см. **Онлайн-руководство**.

Во избежание утечки чернил убедитесь в том, что обе соединительные кнопки нажаты до упора.

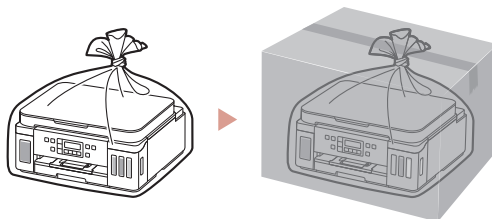


Убедитесь, что рычажок чернильного клапана находится в закрытом положении.



В случае утечки чернил поместите принтер в пластиковый пакет.

- Упакуйте принтер в твердую коробку, поместив его нижнюю часть на дно коробки и используя достаточное количество защитного материала для безопасной транспортировки.
- Не наклоняйте принтер. Чернила могут вытечь.
- Обращайтесь осторожно, чтобы коробка лежала ровно и НЕ переворачивалась обратной стороной или на бок, поскольку в этом случае возможно повреждение принтера или утечка чернил.
- Когда экспедитор будет принимать заказ на транспортировку принтера, прикрепите этикетку «ВЕРХНЯЯ СТОРОНА» для обеспечения транспортировки принтера нижней частью вниз. Кроме того, прикрепите этикетку «ХРУПКОЕ» или «ОБРАЩАТЬСЯ С ОСТОРОЖНОСТЬЮ!».



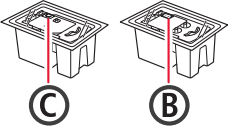
Настроювання принтера

Настроювання через Інтернет
<https://ij.start.canon>



1. Вміст коробки

● Друкуючі головки

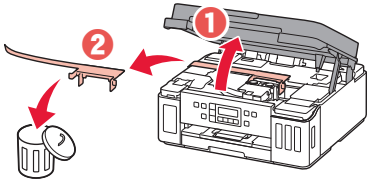


- Флакони з чорнилом
- Шнур живлення
- Компакт-диск із програмою встановлення
- Інформація щодо безпеки й важливі відомості
- Посібник для початку роботи (цей посібник)

2. Зняття пакувальних матеріалів



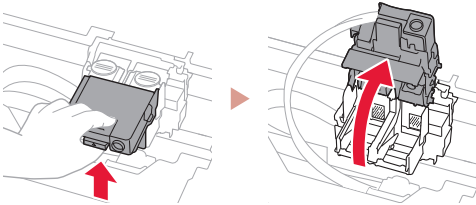
- 1 Зніміть усі пакувальні матеріали й жовтогарячу стрічку й утилізуйте їх.
- 2 Відкрийте модуль сканування / кришку, зніміть жовтогарячу стрічку та захисний матеріал усередині й утилізуйте їх.



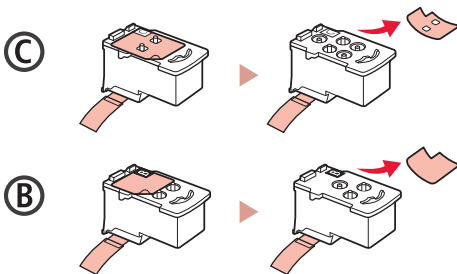
3. Установлення друкуючих головок



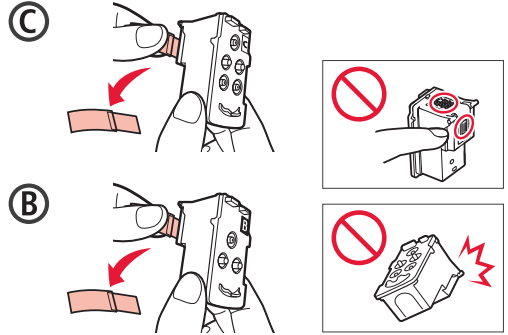
- 1 Відкрийте кришку фіксації друкуючої головки.



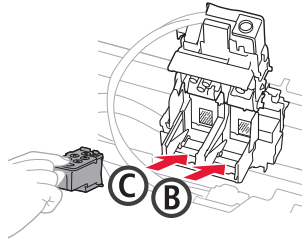
- 2 Витягніть кожен друкуючу головку з упаковки та зніміть етикетки.



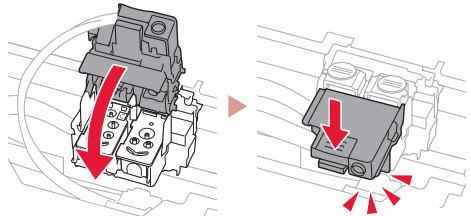
- 3 Зніміть захисну стрічку.



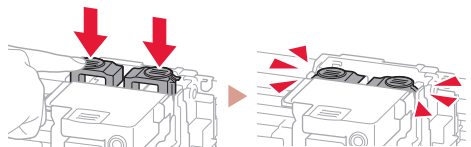
- 4 Установіть друкуючу головку C (кольорову) ліворуч, а друкуючу головку B (чорну) — праворуч.



- 5 Закрийте кришку фіксації друкуючої головки та притискайте, доки не почуєте клацання.



- 6 Натисніть обидві кнопки з'єднання до кінця, доки не почуєте клацання.



Перевірити!



Налаштування принтера

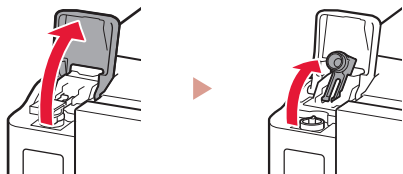
4. Наливання чорнила



Важливо

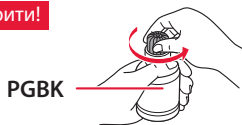
Під час використання цього продукту потрібно обережно поводитися з чорнилом. Воно може розлитися з чорнильниць. Якщо чорнило потрапить на одяг або речі, плями буде важко вивести.

- 1 Відкрийте кришку чорнильниці та ковпачок чорнильниці ліворуч на принтері.

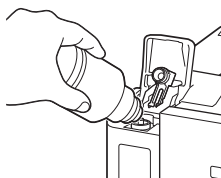


- 2 Тримавши флакон із чорнилом у вертикальному положенні, обережно поверніть і зніміть ковпачок флакона.

Перевірити!

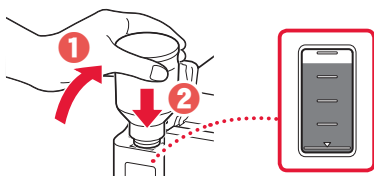


- 3 Вирівняйте наконечник флакона з чорнилом із вхідним отвором.



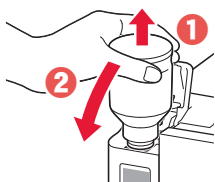
- 4 Повільно переверніть флакон із чорнилом догори дном і притисніть його, щоб налити чорнило.

- Якщо чорнило не наливається, обережно приберіть флакон із чорнилом і повторіть спробу.

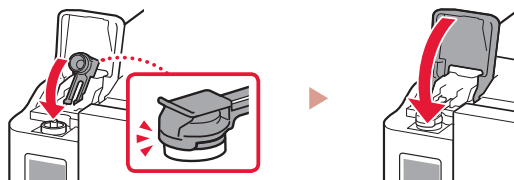


- 5 Обережно приберіть флакон із чорнилом із вхідного отвору.

- Будьте обережні, щоб не розлити чорнило.

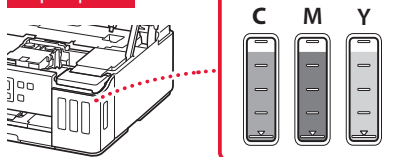


- 6 Обережно встановіть на місце ковпачок чорнильниці та закрийте кришку чорнильниці.

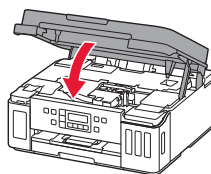


- 7 Повторіть кроки 1–6, щоб налити всі чорнила у відповідні чорнильниці, розташовані праворуч, відповідно до маркування.

Перевірити!



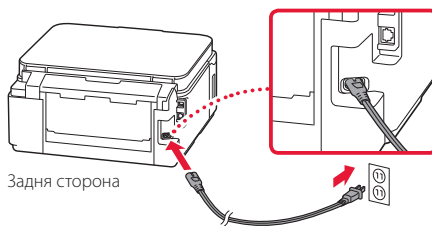
- 8 Закрийте модуль сканування / кришку.



5. Увімкнення принтера



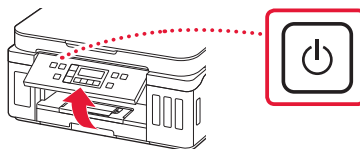
- 1 Приєднайте шнур живлення.



Важливо

У цей час не під'єднуйте жодних інших кабелів.

- 2 Відкрийте панель керування й натисніть кнопку **УВІМК. (ON)**.



- 3 Якщо з'явиться наведений нижче екран, скористайтесь кнопками ◀ і ▶, щоб вибрати мову, а потім натисніть кнопку **OK**.



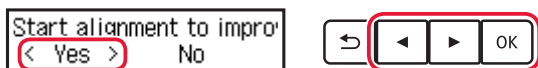
▶▶▶ **Важливо**

Якщо на екрані з'явиться повідомлення про помилку, див. розділ «Якщо на екрані з'явиться повідомлення про помилку (код підтримки)» на стор. 3 і дотримуйтесь інструкцій.

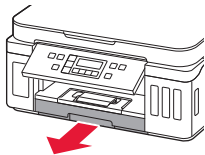
6. Завантаження паперу



- 1 Якщо з'явиться наведений нижче екран, кнопками ◀ і ▶ виберіть пункт **Так (Yes)** і натисніть кнопку **OK**.

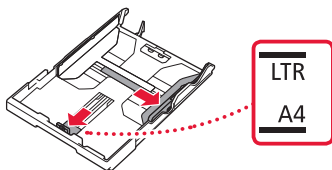


- 2 Зніміть касету з принтера.



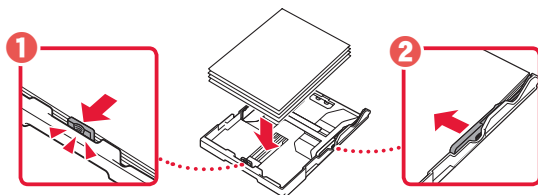
- 3 Розсуньте напрямники для паперу.

- Посуньте правий напрямник для паперу до правого краю. Вирівняйте передній напрямник для паперу за позначкою Letter або A4.

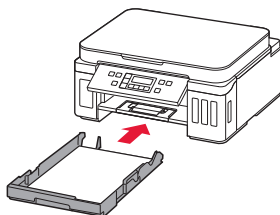


- 4 Завантажте папір.

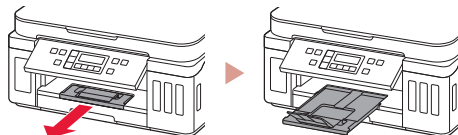
- Завантажте принаймні 2 аркуші звичайного паперу формату Letter або A4 стороною для друку донизу.
- Розмістіть папір впритул до переднього напрямника для паперу й вирівняйте правий напрямник для паперу за шириною паперу.



- 5 Вставте касету на місце.

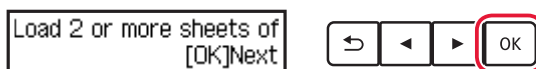


- 6 Витягніть лоток виведення паперу.



- 7 Дотримуйтесь інструкцій на екрані та натисніть кнопку **OK**.

- Переконайтеся, що на екрані принтера з'явилася позначка **Готові до підключення (Ready to connect)**.



Ready to connect
For details on how to connect

? Якщо на екрані з'явиться повідомлення про помилку (код підтримки)

Protective material removed
Support code 1890 — Код підтр. (Support code)

Перегляньте код підтримки та дотримуйтесь інструкцій, якщо код відповідає одному з наведених нижче.

- **1890**
Захисні матеріали не видалено.
→ «2. Зняття пакувальних матеріалів» на стор. 1
- **1470**
Друкуючі головки встановлено неправильно.
→ «3. Установлення друкуючих головок» на стор. 1
- **1471**
Друкуючі головки не встановлено.
→ «3. Установлення друкуючих головок» на стор. 1
- **1642**
Можливо, рівень чорнила недостатній.
→ «4. Наливання чорнила» на стор. 2

В іншому разі див. **Онлайнний посібник**.

До якого пристрою ви під'єднуєтесь?

Виберіть пристрій і дотримуйтеся вказівок, наведених у відповідному розділі.

Комп'ютер



Комп'ютер і смартфон



Смартфон



Пристрій відсутній

7-b
стор. 6

Натисніть кнопку **Стоп (Stop)**, потім виберіть **Не підключайте (Do not connect) > Так (Yes)**, дотримуючись такого порядку.

7-а

Підключення до комп'ютера

Якщо ви користуєтесь кількома комп'ютерами, виконайте ці кроки на кожному з них. Існує два способи: «**A** Настроювання через Інтернет» і «**B** Використання компакт-диска з програмою встановлення (тільки для Windows), що постачається в комплекті».




A Настроювання через Інтернет

- 1 Зайдіть на веб-сайт Canon з комп'ютера.

<https://ij.start.canon>



- 2 Натисніть  **Настроювання**.
- 3 Введіть назву моделі свого принтера й клацніть **Перейти**.
- 4 Клацніть **Запустити**.


- 5 Клацніть **Якщо ви вже підготували принтер, перейдіть до пункту «Підключення»**.

»»» Примітка

Ці кроки призначено для користувачів Windows (крім Windows 10 in S mode) і macOS. Якщо на комп'ютері встановлено іншу операційну систему, продовжуйте настроювання, дотримуючись вказівок на екрані.

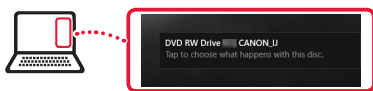
- 6 Клацніть **Завантажити**.
 - Файл для встановлення завантажиться на ваш комп'ютер.
- 7 Запустіть завантажений файл.
- 8 Перейдіть до кроку 9 на стор. 5.

B Використання компакт-диска з програмою встановлення (тільки для Windows), що постачається в комплекті

- 1 Вставте компакт-диск із програмою встановлення у свій комп'ютер. 
- 2 Дотримуйтесь інструкцій для вашої версії Windows.

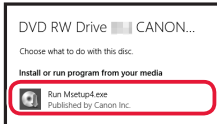
Windows 10/Windows 8.1

- 1 Клацніть наведене нижче повідомлення, коли воно відобразиться праворуч на екрані вашого комп'ютера.



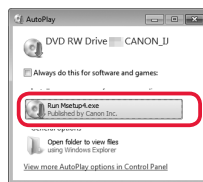
Примітка

Якщо повідомлення не відображається (або стає недоступним для перегляду), клацніть значок **Провідник (File Explorer)** на панелі завдань. Ліворуч у вікні клацніть **Цей ПК (This PC)**. Двічі клацніть позначку компакт-диска, що відобразиться праворуч. Коли відобразиться вміст компакт-диска, двічі клацніть файл **Msetup4.exe**. Перейдіть до кроку 3.

- 2 Клацніть **Запустити Msetup4.exe (Run Msetup4.exe)**. 
- 3 Якщо з'явиться діалогове вікно **Служба захисту користувачів (User Account Control)**, клацніть **Так (Yes)**.

Windows 7

- 1 Клацніть **Запустити Msetup4.exe (Run Msetup4.exe)**.
 - Коли відобразиться екран **Автовідтворення (AutoPlay)**, клацніть **Запустити Msetup4.exe (Run Msetup4.exe)**.

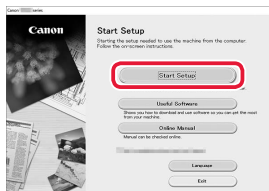


Примітка

Якщо екран **Автовідтворення (AutoPlay)** не відображається, у меню Пуск клацніть **Комп'ютер (Computer)**. Двічі клацніть позначку компакт-диска праворуч у вікні. Коли відобразиться вміст компакт-диска, двічі клацніть файл **Msetup4.exe**.

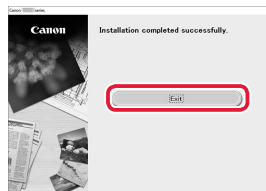
- 2 Якщо з'явиться діалогове вікно **Служба захисту користувачів (User Account Control)**, клацніть **Продовжити (Continue)**.
- 3 Перейдіть до кроку 9 нижче.

- 9 Клацніть **Запуск налаштування (Start Setup)**.



- 10 Дотримуйтесь інструкцій, які з'являтимуться на екрані.
 - Ці дії можуть зайняти деякий час.

- 11 Якщо відобразиться наведений нижче екран, клацніть **Вихід (Exit)**.



Тепер ваш принтер підключено до комп'ютера. Щоб підключити його також до смартфона, див. розділ «7-б. Процедура підключення до смартфона» на стор. 6.

7-b

Процедура підключення до смартфона

Якщо використовується кілька смартфонів, виконайте ці кроки на кожному з них.



Спершу виконайте наведені нижче підготовчі кроки.

- 1 Увімкніть на смартфоні функцію Wi-Fi.
 - 2 За наявності маршрутизатора безпроводової мережі підключіть до нього смартфон.
- Детальнішу інформацію див. в посібниках з експлуатації смартфона й маршрутизатора безпроводової мережі.

1 Установіть програму «Canon PRINT Inkjet/SELPHY» на своєму смартфоні.

- Відскануйте QR-код, зображений праворуч, щоб перейти на веб-сайт Canon і завантажити програму.



2 Перевіряйте екран принтера й переходьте до наступних кроків.

Якщо з'явиться наведений нижче екран



Натисніть кнопку **КОПІЯ (COPY)** і перевірте екран, що відображається.



- Якщо з'явиться позначка **Wi-Fi** або **LAN**: → **C**
- Якщо позначка **Wi-Fi** або **LAN** не з'явиться: → **E**

Якщо з'явиться наведений нижче екран: → **D**

Ready to connect
For details on how to con

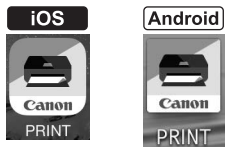
Готові до підключення
Щоб продовжити, див. "Посібник
для початку роботи"

Примітка

- Екран принтера вимикається, якщо принтер перебуває в стані очікування протягом 10 хвилин. Щоб увімкнути екран, натисніть будь-яку кнопку (крім кнопки **УВІМК. (ON)**) на панелі керування.
- Якщо відображається позначка **X Wi-Fi**, принтер не може встановити зв'язок за допомогою мережі Wi-Fi. Щоб отримати докладніші відомості, див. розділ «**Запитання й відповіді**» на сайті «<https://ij.start.canon>».

C

3 Відкрийте встановлену програму.



4 Дотримуйтесь інструкцій на екрані, щоб додати свій принтер.

Додавши принтер, можна друкувати зі смартфона. Щоб надрукувати фотографії, див. розділ «Завантаження фотопаперу» на стор. 8.

D Процедури для iOS і Android відрізняються. Дотримуйтесь інструкцій для вашої операційної системи.

iOS

- 3** Спочатку торкніться пункту **Параметри (Settings)** на стартовому екрані смартфона, а потім — пункту **Canon_ij_XXXX** у параметрах Wi-Fi.



Примітка

Якщо **Canon_ij_XXXX** не відображається, дотримуйтеся процедури, що зазначена в кроці **E**, а потім знову виконайте пошук **Canon_ij_XXXX**.

- 4** Відкрийте завантажену програму й дотримуйтесь інструкцій на екрані, щоб додати принтер.

- Спосіб підключення принтера буде вибрано відповідно до середовища, яке ви використовуєте.



Android

- 3** Відкрийте завантажену програму й дотримуйтесь інструкцій на екрані, щоб додати принтер.



- Спосіб підключення принтера буде вибрано відповідно до середовища, яке ви використовуєте.

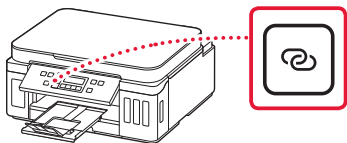
Примітка

Якщо повідомлення «**No printer has been added. Perform printer setup?**» не відображається після запуску програми, дотримуйтеся процедури, зазначеної в кроці **E**, і поверніться до роботи зі смартфоном.

Додавши принтер, можна друкувати зі смартфона. Щоб надрукувати фотографії, див. розділ «Завантаження фотопаперу» на стор. 8.

E

- 3** Натисніть і утримуйте кнопку **Безпроводове підключення (Wireless connect)** протягом 3 секунд.

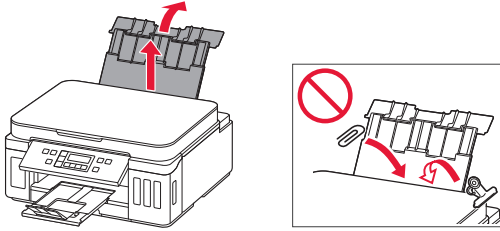


- 4** Коли на екрані принтера з'явиться повідомлення **Виконуйте інструкції на ПК або смартфоні тощо**, перейдіть до кроку **D**.

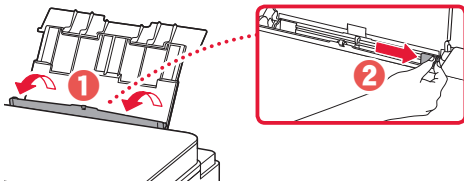
Завантаження фотопаперу

Фотопapіp можна завантажувати тільки в задній лоток.

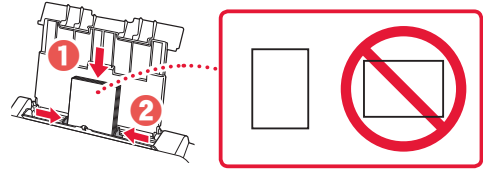
- 1 Відкрийте кришку заднього лотка та витягніть підпор для паперу.



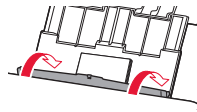
- 2 Відкрийте кришку отвору подавання й посуньте правий напрямник для паперу праворуч до кінця.



- 3 Завантажте кілька аркушів фотопаперу стороною для друку догори й перемістіть бічний напрямник для паперу до краю стопки паперу.



- 4 Закрийте кришку отвору подавання.



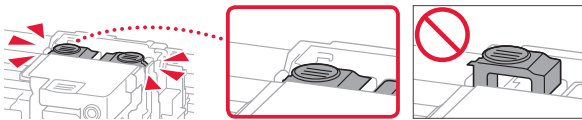
- 5 Коли на екрані принтера відобразиться повідомлення **Зареєструвати відомості про папір у задньому лотку (Save the rear tray paper information)**, натисніть кнопку **ОК**.

- 6 Виберіть формат і тип паперу й натисніть кнопку **ОК**.

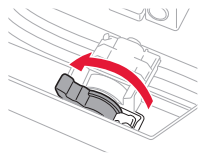
Транспортування принтера

Під час переміщення принтера переконайтеся, що ви дотримуетесь наведених нижче інструкцій. Щоб отримати докладніші відомості, див. документ **Онлайнний посібник**.

Щоб запобігти протіканню чорнила, переконайтеся, що обидві кнопки з'єднання натиснуто повністю.

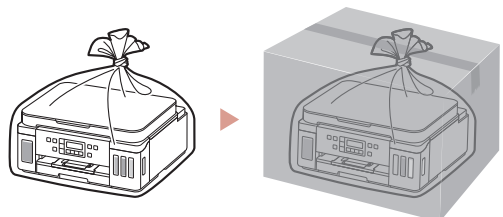


Переконайтеся, що важелець чорнильного клапана перебуває в закритому положенні.



Помістіть принтер у поліетиленовий пакет, оскільки чорнило може протікати.

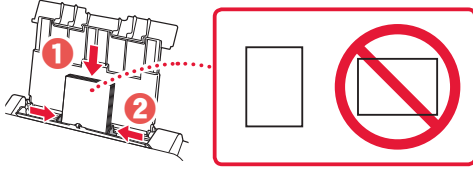
- Помістіть принтер у тверду коробку нижньою частиною принтера донизу коробки, використовуючи достатню кількість захисного матеріалу для гарантування безпечного транспортування.
- Не нахилийте принтер. Чорнило може витікати.
- Поводьтеся з коробкою обережно та переконайтеся, що її стінки рівні, вона НЕ перевернута догори дном або набік, оскільки принтер може пошкодитись, а чорнило в ньому може витікати.
- Напишіть на коробці із принтером «ЦИМ БОКОМ ДОГОРИ», щоб під час транспортування експедитор завжди тримав принтер нижньою стороною донизу. Також напишіть «КРИХКЕ» або «ПОВОДИТИСЬ ОБЕРЕЖНО».



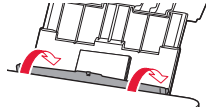
تحميل ورق الصور الفوتوغرافية

يمكن تحميل ورق الصور الفوتوغرافية في الدرج الخلفي فقط.

- 3 قم بتحميل عدة ورقات من ورق الصور الفوتوغرافية مع توجيه جانب الطباعة إلى الأعلى، ثم قم بإزاحة موجه الورق الجانبي باتجاه حافة رزمة الورق.



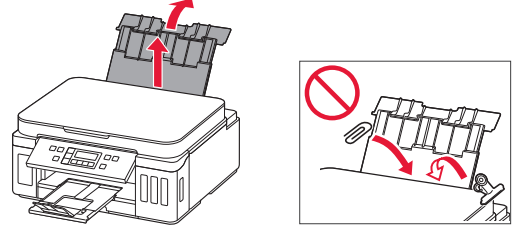
- 4 قم بإغلاق غطاء فتحة التغذية.



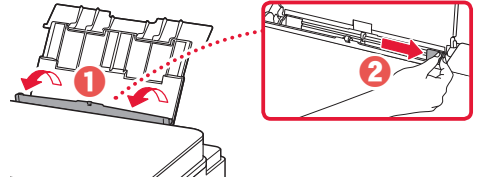
- 5 عند ظهور **Save the rear tray paper information** على شاشة الطباعة، اضغط على الزر موافق (OK).

- 6 حدد حجم الورق ونوعه، ثم اضغط على الزر موافق (OK).

- 1 افتح غطاء الدرج الخلفي، ثم قم بتمديد دعامة الورق.



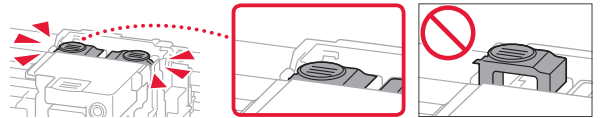
- 2 افتح غطاء فتحة التغذية، ثم قم بإزاحة موجه الورق الموجود على الجانب الأيمن إلى أقصى اليمين.



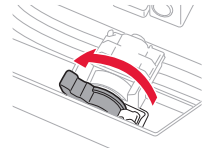
نقل الطباعة الخاصة بك

عند نقل الطباعة، تأكد مما يلي. راجع الدليل على الإنترنت لمعرفة التفاصيل.

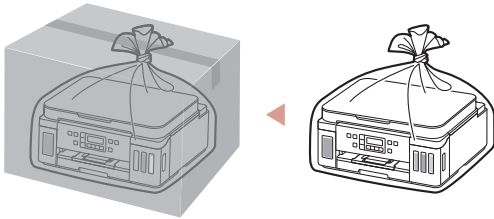
تحقق من أن زري التوصيل تم ضغطهما للأسفل بالكامل لتجنب تسرب الحبر.



تأكد من أن موضع ذراع صمام الحبر مغلق.



- قم بوضع الطباعة في حقيبة بلاستيكية في حالة تسرب الحبر.
- قم بوضع الطباعة في صندوق قوي بحيث يكون الجزء السفلي منها موجهًا للأسفل، واستخدم مواد واقية كافية لضمان نقلها بأمان.
- لا تقم بامالة الطباعة. حيث قد يتسرب الحبر.
- يرجى نقله بعناية وضمان بقاء الصندوق مستويًا وعدم قلبه رأسًا على عقب أو على جانبه، حيث قد تتلف الطباعة ويتسرب الحبر الموجود في الطباعة.
- عندما يقوم وكيل الشحن بنقل الطباعة، ضع على الصندوق علامة "هذا الجانب لأعلى" لإبقاء الجانب السفلي من الطباعة متجهة لأسفل. ضع أيضًا علامة "منتج قابل للكسر" أو "يرجى التعامل مع هذا المنتج بحرص".



D تختلف الإجراءات وفقاً لنظام iOS و Android. اتبع إرشادات نظام التشغيل الخاص بك.

iOS

3 انقر فوق الإعدادات (Settings) على شاشة هاتفك الذكي الرئيسية، ثم انقر فوق Canon_ij_XXXX ضمن إعدادات Wi-Fi.



ملاحظة

في حالة عدم ظهور Canon_ij_XXXX، اتبع الإجراء في **E**، ثم ابحث عن Canon_ij_XXXX مرة أخرى.

4 افتح التطبيق المثبت، ثم اتبع الإرشادات التي تظهر على الشاشة لإضافة طابعتك. تتم إضافة الطابعة بأفضل طريقة اتصال مناسبة وفقاً للبيئة التي تستخدمها.



Android

3 افتح التطبيق المثبت، ثم اتبع الإرشادات التي تظهر على الشاشة لإضافة طابعتك.

- تتم إضافة الطابعة بأفضل طريقة اتصال مناسبة وفقاً للبيئة التي تستخدمها.

ملاحظة

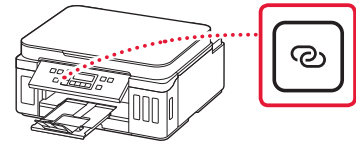
إذا لم تظهر لك رسالة مفادها "No printer has been added. Perform printer setup?" فانتبه الإجراء في **E**، ثم قم بالعودة إلى عمليات الهاتف الذكي.



بمجرد إضافة الطابعة الخاصة بك، يمكنك الطباعة من الهاتف الذكي. لطباعة الصور، راجع "تحميل ورق الصور الفوتوغرافية" في صفحة 8.

E

3 اضغط مع الاستمرار على الزر الاتصال اللاسلكي (Wireless connect) لمدة 3 ثوانٍ تقريباً.



4 عند ظهور **Follow the instructions on the PC or smartphone, etc.** تابع إلى **D**.

7-b

الاتصال بهاتف ذكي

إذا كنت تستخدم هواتف ذكية متعددة، فقم بإجراء هذه الخطوات على كل هاتف ذكي.



قم بتجهيز ما يلي قبل البدء.

- 1 قم بتمكين الإعداد Wi-Fi على هاتفك الذكي.
- 2 قم بتوصيل الهاتف الذكي بالموه اللاسلكي (إذا كان لديك موه لاسلكي).
راجع دليلي الهاتف الذكي والموه اللاسلكي لمزيد من التفاصيل.

1 قم بتنصيب التطبيق "Canon PRINT Inkjet/SELPHY" على هاتفك الذكي.

- امسح رمز الاستجابة السريعة الموجود على اليسار للوصول إلى موقع الويب لشركة Canon، ثم قم بتنزيل التطبيق.



2 تحقق من شاشة الطابعة ثم تابع إلى كل خطوة.

في حالة ظهور الشاشة التالية، ← D

Ready to connect
For details on how to con

Ready to connect
For details on how to continue, refer to
"Getting Started"

في حالة ظهور الشاشة التالية

Copy 01
100%

اضغط على الزر نسخ (COPY) وتحقق من الشاشة التي تظهر.

Copy mode
Wi-Fi

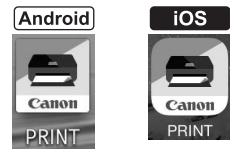
- في حالة ظهور Wi-Fi أو LAN، ← C
- في حالة عدم ظهور Wi-Fi أو LAN، ← E

ملاحظة

- سيتم إطفاء شاشة الطابعة أثناء سكون الطابعة لمدة 10 دقائق. اضغط على أي زر (فيما عدا الزر تشغيل (ON)) الموجود على لوحة التشغيل لتشغيل الشاشة.
- في حالة ظهور Wi-Fi، سيتعذر اتصال الطابعة عن طريق اتصال Wi-Fi. لمزيد من التفاصيل، راجع "الأسئلة الشائعة" في "https://ij.start.canon".

C

3 افتح التطبيق المثبت.



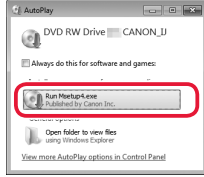
4 اتبع الإرشادات الواردة على الشاشة لإضافة الطابعة.

بمجرد إضافة الطابعة الخاصة بك، يمكنك الطابعة من الهاتف الذكي. لطباعة الصور، راجع "تحميل ورق الصور الفوتوغرافية" في صفحة 8.

B استخدام القرص المضغوط الخاص بالإعداد (نظام Windows فقط) المرفق

Windows 7

- 1 انقر فوق **Msetup4.exe (Run Msetup4.exe)** لتشغيله.
- عند ظهور شاشة التشغيل التلقائي (AutoPlay)، انقر فوق **Msetup4.exe (Run Msetup4.exe)** لتشغيله.



ملاحظة

في حالة عدم ظهور شاشة التشغيل التلقائي (AutoPlay) الموجودة في قائمة البدء، انقر فوق الكمبيوتر (Computer) في الجانب الأيمن من الإطار، انقر نقرًا مزدوجًا فوق رمز القرص المضغوط. عند ظهور محتوى رمز القرص المضغوط، انقر نقرًا مزدوجًا فوق **Msetup4.exe**.

- 2 في حالة ظهور مربع الحوار التحكم في حساب المستخدم (User Account Control)، انقر فوق متابعة (Continue).

- 3 تابع إلى الخطوة 9 أدناه.

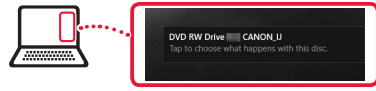


1 أدخل القرص المضغوط الخاص بالإعداد في الكمبيوتر الخاص بك.

- 2 اتبع إرشادات إصدار Windows الخاص بك.

Windows 10/Windows 8.1

- 1 انقر فوق الرسالة التالية عندما تظهر على الجانب الأيمن من شاشة الكمبيوتر الخاص بك.

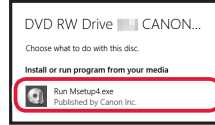


ملاحظة

في حالة عدم ظهور الرسالة (أو إذا لم تعد مرئية)، انقر فوق الرمز مستكشف الملفات (File Explorer) في شريط المهام. في الجانب الأيسر من الإطار، انقر فوق هذا الكمبيوتر (This PC). انقر نقرًا مزدوجًا فوق رمز القرص المضغوط المعروف في الجانب الأيمن. عند ظهور محتوى رمز القرص المضغوط، انقر نقرًا مزدوجًا فوق **Msetup4.exe**. انتقل إلى 3.

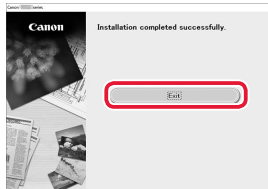
- 2 انقر فوق تشغيل

Msetup4.exe
(Run Msetup4.exe)



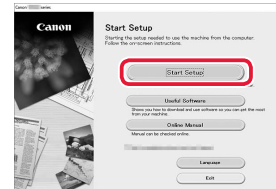
- 3 في حالة ظهور مربع الحوار التحكم في حساب المستخدم (User Account Control)، انقر فوق نعم (Yes).

- 11 عند ظهور الشاشة التالية، انقر فوق إنهاء (Exit).



أصبحت الآن الطابعة متصلة بجهاز الكمبيوتر لديك. للاتصال بهاتف ذكي أيضًا، راجع "7-b". الاتصال بهاتف ذكي" في صفحة 6.

- 9 انقر فوق بدء الإعداد (Start Setup).



- 10 اتبع الإرشادات الواردة على الشاشة. قد تستغرق هذه العمليات بعض الوقت.

ما الجهاز الذي تقوم بتوصيله؟

حدد جهازاً، واتبع الإرشادات الموجودة في القسم المتعلق به.

بدون جهاز

الهاتف الذكي



الكمبيوتر والهاتف الذكي



الكمبيوتر



اضغط على الزر إيقاف (Stop)،
ثم حدد Yes < Do not connect
> بهذا الترتيب.

7-b
صفحة 6

الاتصال بجهاز كمبيوتر

7-a



إذا كنت تستخدم أجهزة كمبيوتر متعددة، فقم بإجراء هذه الخطوات على كل جهاز كمبيوتر. هناك طريقتان،
"A" الإعداد عبر الإنترنت و"B" استخدام القرص المضغوط الخاص بالإعداد (نظام Windows فقط) المرفق".

الإعداد عبر الإنترنت A

5 انقر فوق إذا كنت قد قمت بتجهيز الطابعة بالفعل، فانتقل إلى توصيل.

ملاحظة

الخطوات التالية خاصة بمستخدمي Windows (باستثناء Windows 10 in S mode وmacOS. وبالنسبة لأنظمة التشغيل الأخرى، استمر في إجراء الإعداد باتتباع الإرشادات الواردة على الشاشة بدلاً من ذلك.

6 انقر فوق Download.

• يتم تنزيل ملف الإعداد على جهاز الكمبيوتر الخاص بك.

7 قم بتشغيل ملف التنزيل.

8 تابع إلى الخطوة 9 في صفحة 5.

1 قم بالوصول إلى موقع الويب لشركة Canon من جهاز كمبيوتر.

<https://ij.start.canon>



2 حدد الإعداد.

3 قم بإدخال اسم طراز الطابعة الخاصة بك، ثم انقر فوق انتقال.

4 انقر فوق بدء.

3 عند ظهور الشاشة التالية، استخدم الزرين ◀ و ▶ لتحديد لغة، ثم اضغط على الزر موافق (OK).



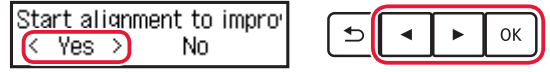
هام

إذا ظهر خطأ على الشاشة، فراجع "في حالة ظهور رسالة خطأ (support code) على الشاشة" في صفحة 3 واتبع التعليمات.

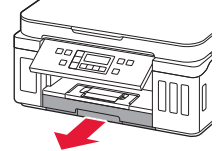
6. تحميل الورق



1 عند ظهور الشاشة التالية، استخدم الزرين ◀ و ▶ لتحديد Yes، ثم اضغط على الزر موافق (OK).

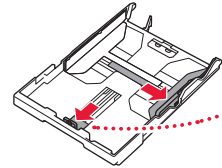


2 قم بإزالة الدرج من الطابعة.



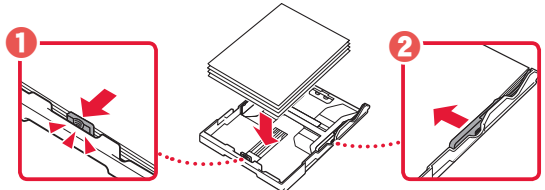
3 قم بفصل موجي الورق.

• قم بإزاحة موج الورق الأيمن إلى الطرف الأيمن. قم بمحاذاة موج الورق الأمامي مع علامة A4 أو Letter.

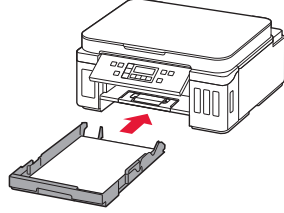


4 قم بتحميل الورق.

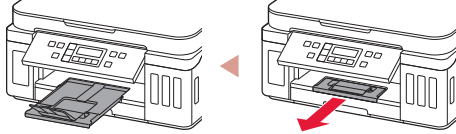
• قم بتحميل 2 أو أكثر من الورق العادي بحجم Letter أو A4 مع توجيه جانب الطباعة لأسفل.
• ضع الورق مقابل موج الورق الأمامي، ثم قم بمحاذاة موج الورق الأيمن مع الجزء الجانبي من الورق.



5 أعد تركيب الدرج.

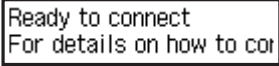
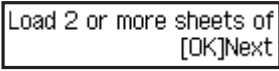


6 اسحب درج إخراج الورق للخارج.



7 اتبع التعليمات التي تظهر على الشاشة، ثم اضغط على الزر موافق (OK).

• تحقق من ظهور Ready to connect على شاشة الطابعة.



? في حالة ظهور رسالة خطأ (support code) على الشاشة

Protective material rema
Support code 1890 — Support code

تحقق من support code، ثم اتبع التعليمات إذا تمت كتابة الرمز المعروض أدناه.

- 1890
لم تتم إزالة المواد الواقية.
◀ "2. إزالة مواد التغليف" في صفحة 1
- 1470
لم يتم تركيب رؤوس الطباعة بشكل صحيح.
◀ "3. تركيب رؤوس الطباعة" في صفحة 1
- 1471
لا توجد رؤوس طباعة مثبتة.
◀ "3. تركيب رؤوس الطباعة" في صفحة 1
- 1642
قد يكون الحبر غير كافٍ.
◀ "4. صب الحبر" في صفحة 2

بالنسبة لجميع الحالات الأخرى، ارجع إلى الدليل على الإنترنت.

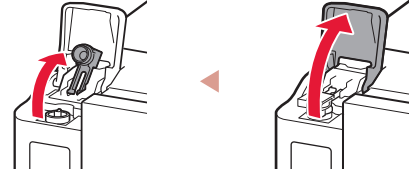
4. صب الحبر



هام

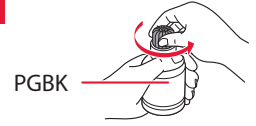
يتطلب هذا المنتج التعامل مع الحبر بحرص. فقد يتناثر الحبر عندما تكون خزانات الحبر ممتلئة بالحبر. وإذا تلطخت ملابسك أو متعلقاتك بالحبر، فقد تتعذر إزالته.

1 افتح غطاء خزان الحبر و غطاء الخزان الموجود على يسار الطابعة.

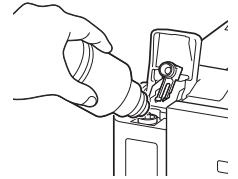


2 أمسك زجاجة الحبر بصورة عمودية وقم بتدوير غطاء الزجاجاة برفق لإزالته.

تحقق!

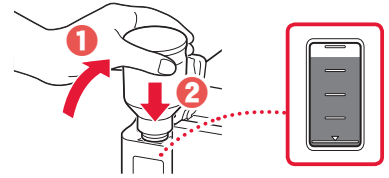


3 قم بمحاذاة فوهة زجاجة الحبر مع المدخل.

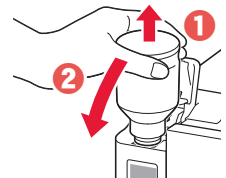


4 ارفع ببطء زجاجة الحبر رأسًا على عقب وادفع لأسفل لصب الحبر.

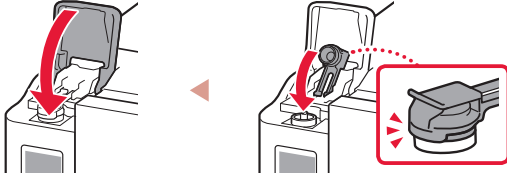
• في حالة عدم صب الحبر، قم بإزالة زجاجة الحبر برفق وحاول مرة أخرى.



5 قم بإزالة زجاجة الحبر برفق من المدخل.
• توخ الحذر لعدم انسكاب الحبر.

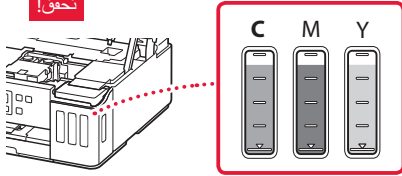


6 أعد تركيب غطاء الخزان بإحكام، ثم قم بإغلاق غطاء خزان الحبر.

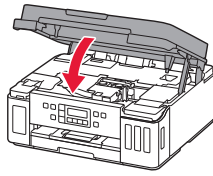


7 كرر الخطوات من 1 إلى 6 لصب الحبر بالكامل داخل خزانات الحبر المناظرة الموجودة على اليمين وفقًا للملصق.

تحقق!



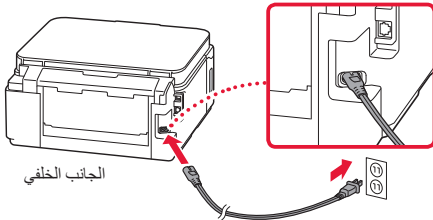
8 قم بإغلاق وحدة المسح الضوئي / الغطاء.



5. تشغيل الطابعة



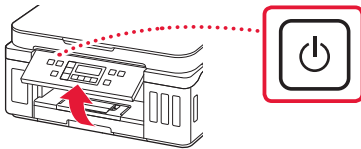
1 قم بتوصيل سلك الطاقة.



هام

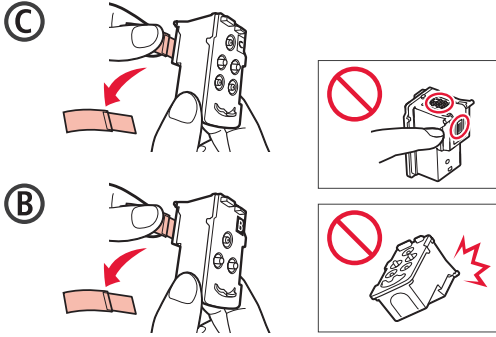
في هذا الوقت، لا تقم بتوصيل أي كبل آخر.

2 افتح لوحة التشغيل، ثم اضغط على الزر تشغيل (ON).

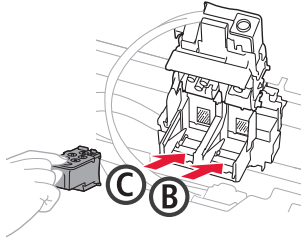




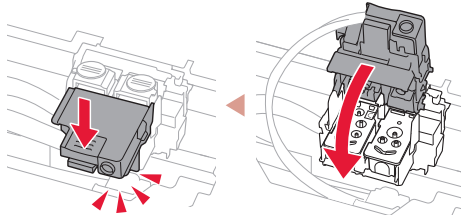
3 قم بإزالة الشريط اللاصق الواقي.



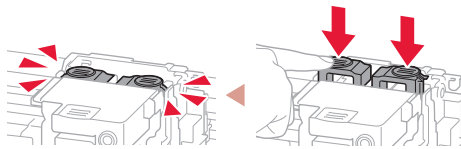
4 أدخل رأس الطابعة C (الملون) على اليسار و رأس الطابعة B (الأسود) على اليمين.



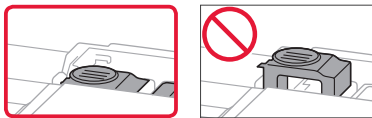
5 اقلع غطاء قفل رأس الطابعة مع الضغط لأسفل حتى يستقر في مكانه مصدراً صوت نقره.



6 اضغط لأسفل على زري التوصيل بالكامل حتى تسمع صوت استقرارهما.



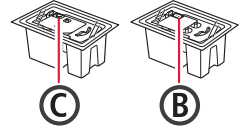
تحقق!



1. محتويات العبوة

- زجاجات الحبر
- سلك الطاقة
- القرص المضغوط الخاص بالإعداد
- معلومات الأمان والمعلومات الهامة
- دليل البدء (هذا الدليل)

• رؤوس الطابعة

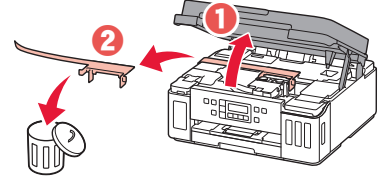


2. إزالة مواد التغليف



1 قم بإزالة أي مواد تغليف و الشريط اللاصق البرتقالي وتخلص منهما.

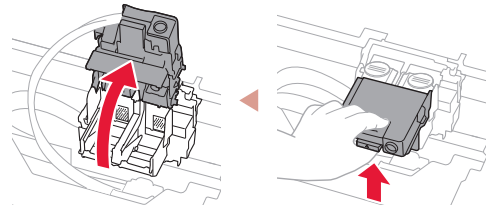
2 افتح وحدة المسح الضوئي / الغطاء، و قم بإزالة الشريط اللاصق البرتقالي و المادة الواقية الموجودين بالداخل والتخلص منهما.



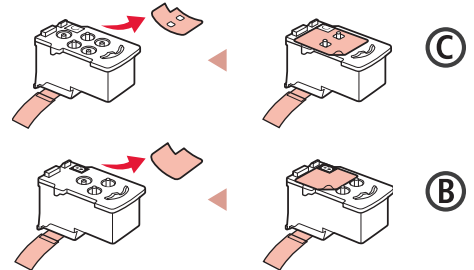
3. تركيب رؤوس الطابعة



1 افتح غطاء قفل رأس الطابعة.



2 أخرج كل رأس الطابعة من العبوة و قم بإزالة الملصق.





Access Online Manual
Acesse o Manual On-line
Доступ к документу Онлайн-руководство
الوصول إلى الدليل على الإنترنت

Acceso al Manual en línea
Accès au Manuel en ligne
Доступ до документа Онлайновый посібник

From your browser

Desde su navegador

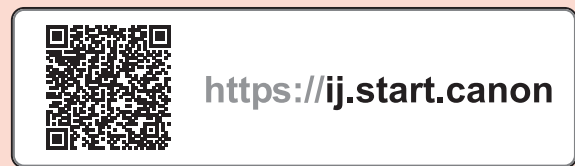
Do seu navegador

À partir de votre navigateur

Из вашего браузера

З вашого браузера

من المتصفح الخاص بك



From the "Canon G6000 series Online Manual" desktop shortcut

Desde el acceso directo del escritorio "Manual en línea Canon G6000 series (Canon G6000 series Online Manual)"

Do atalho "Manual On-line da Canon G6000 series (Canon G6000 series Online Manual)" da área de trabalho

À partir du raccourci du bureau « Manuel en ligne Canon G6000 series »

При помощи ярлыка «Онлайн-руководство для Canon G6000 series (Canon G6000 series Online Manual)» на рабочем столе

За допомогою ярлика «Онлайновый посібник Canon G6000 series (Canon G6000 series Online Manual)» на робочому столі

من اختصار سطح المكتب "الدليل على الإنترنت لـ Canon G6000 series (Canon G6000 series Online Manual)"